

T.C.
BAYBURT VALİLİĞİ
Kop Mesleki Ve Teknik Anadolu Lisesi Müdürlüğü



2024-2028
STRATEJİK PLAN

Bu plan Milli Eğitim Bakanlığının
“Meb 2024-2028 Stratejik Plan Hazırlık Programı”
Esas alınarak hazırlanmıştır

Bayburt, 2024



Öğretmenler! ... Cumhuriyet, sizden "fikri hür, vicdanı hür, irfanı hür" nesiller ister!

Mustafa Kemal ATATÜRK

Okul Bilgileri

İli: BAYBURT	İlçesi: Merkez		
Adres:	Zahit Mahallesi Baki Sokak No: 5	Coğrafi Konum (link)	https://www.google.com/maps/@40.2413124,40.2454918,1676m/data=!3m1!1e3!10m1!2e10!12b1?rapsrc=apiv3
Telefon Numarası:	(458) 211 2157	Faks Numarası:	
e- Posta Adresi:	962792@meb.k12.tr	Web adresi:	962792@meb.k12.tr
Kurum Kodu:	962792	Öğretim Şekli:	Tam Gün

SUNUŞ

Geçmişten günümüze gelirken var olan yaratıcılığın getirdiği teknolojik ve sosyal anlamda gelişmişliğin ulaştığı hız, artık kaçınılmazları da önümüze sererek kendini göstermektedir. Güçlü ekonomik ve sosyal yapı, güçlü bir ülke olmanın ve tüm değişikliklerde dimdik ayakta durabilmenin kaçınılmazlığı da oldukça büyük önem taşımaktadır. Gelişen ve sürekliliği izlenebilen, bilgi ve planlama temellerine dayanan güçlü bir yaşam standardı ve ekonomik yapı; stratejik amaçlar, hedefler ve planlanmış zaman diliminde gerçekleşecek uygulama faaliyetleri ile (STRATEJİK PLAN) oluşabilmektedir.

Okulumuz misyon, vizyon ve stratejik planı 2023 yılında yeniden belirlenmiştir. Okulumuz, daha iyi bir eğitim seviyesine ulaşmak düşüncesiyle sürekli yenilenmeyi ve kalite kültürünü kendisine ilke edinmeyi amaçlamaktadır.

Kalite kültürü oluşturmak için eğitim ve öğretim başta olmak üzere insan kaynakları ve kurumsallaşma, sosyal faaliyetler, alt yapı, toplumla ilişkiler ve kurumlar arası ilişkileri kapsayan 2023-2024 stratejik planı hazırlanmıştır.

Büyük önder Atatürk'ü örnek alan bizler; çağa uyum sağlamış, çağı yönlendiren gençler yetiştirmek için kurulan okulumuz, geleceğimizin teminatı olan öğrencilerimizi daha iyi imkânlarla yetiştirip, düşünce ufku ve yenilikçi ruhu açık Türkiye Cumhuriyetinin çitasını daha yükseklerle taşıyan bireyler olması için öğretmenleri ve idarecileriyle özverili bir şekilde tüm azmimizle çalışmaktayız.

Bayburt Kop Mesleki Ve Teknik Anadolu Lisesi olarak en büyük amacımız yalnızca lise mezunu gençler yetiştirmek değil, girdikleri her türlü ortamda çevresindekilere ışık tutan, hayata hazır, bizleri daha da ileriye götürecek gençler yetiştirmektir. İdare ve öğretmen kadrosuyla bizler çağa ayak uydurmuş, yeniliklere açık, Türkiye Cumhuriyetini daha da yükseltecek gençler yetiştirmeyi ilke edinmiş bulunmaktayız emeği geçen Stratejik Plan Üst Kuruluna, Stratejik Plan Ekibi ve uygulanmasında yardımcı olacak tüm kurum ve kuruluşlara öğretmen, öğrenci ve velilerimize teşekkür ederim.

Abdulkadir DENİZLER

Okul Müdürü

İÇİNDEKİLER

1. GİRİŞ VE STRATEJİK PLANIN HAZIRLIK SÜRECİ

- 1.1. Strateji Geliştirme Kurulu ve Stratejik Plan Ekibi
- 1.2. Planlama Süreci

2. DURUM ANALİZİ

- 2.1. Kurumsal Tarihçe
- 2.2. Uygulanmakta Olan Planın Değerlendirilmesi
- 2.3. Mevzuat Analizi
- 2.4. Üst Politika Belgelerinin Analizi
- 2.5. Faaliyet Alanları ile Ürün ve Hizmetlerin Belirlenmesi
- 2.6. Paydaş Analizi
- 2.7. Kuruluş İçi Analiz
 - 2.7.1. Teşkilat Yapısı
 - 2.7.2. İnsan Kaynakları
 - 2.7.3. Teknolojik Düzey
 - 2.7.4. Mali Kaynaklar
 - 2.7.5. İstatistik Veriler
- 2.8. Dış Çevre Analizi (Politik, Ekonomik, Sosyal, Teknolojik, Yasal ve Çevresel Çevre Analizi -PESTLE)
- 2.9. Güçlü ve Zayıf Yönler ile Fırsatlar ve Tehditler (GZFT) Analizi
- 2.10. Tespit ve İhtiyaçların Belirlenmesi

3. GELECEĞE BAKIŞ

- 3.1. Misyon
- 3.2. Vizyon
- 3.3. Temel Değerler

4. AMAÇ, HEDEF VE STRATEJİLERİN BELİRLENMESİ

- 4.1. Amaçlar
- 4.2. Hedefler
- 4.3. Performans Göstergeleri
- 4.4. Stratejilerin Belirlenmesi
- 4.5. Maliyetlendirme

5. İZLEME VE DEĞERLENDİRME

6. Tablo/Şekil/Grafikler/Ekler

1. GİRİŞ VE STRATEJİK PLANIN HAZIRLIK SÜRECİ

1.1. Strateji Geliştirme Kurulu ve Stratejik Plan Ekibi

Strateji Geliştirme Kurulu: Okul müdürünün başkanlığında, bir okul müdür yardımcısı, bir öğretmen ve okul/aile birliği başkanı ile bir yönetim kurulu üyesi olmak üzere 5 kişiden oluşan üst kurul kurulur.

Stratejik Plan Ekibi: Okul müdürü tarafından görevlendirilen ve üst kurul üyesi olmayan müdür yardımcısı başkanlığında, belirlenen öğretmenler ve gönüllü velilerden oluşur.

Tablo 1. Strateji Geliştirme Kurulu ve Stratejik Plan Ekibi Tablosu

Strateji Geliştirme Kurulu Bilgileri		Stratejik Plan Ekibi Bilgileri	
Adı Soyadı	Ünvanı	Adı Soyadı	Ünvanı
Abdulkadir DENİZLER	Okul Müdürü	Temel SEYHAN	Müdür Yardımcısı
Abdullah DEMİRER	Müdür Başyardımcısı	Sultan TABAK	Rehberlik Öğretmeni
Furkan ASLAN	Kimya Öğretmeni	Fatmanur KÜÇÜKOSMANOĞLU	İngilizce Öğretmeni
Menderes KOCATÜRK	OAB Başkanı	Yasemin SARAÇ	Sağlık Hiz.Alan Öğretmeni
Murat KÖSE	Yönetim Kurulu Üyesi	Yavuz YAZ	Gönüllü Veli

1.2 Planlama Süreci

- ❖ **Kurul ve Ekiplerin Oluşturulması:**
 - 2022-2023 Eğitim öğretim yılı başında yapılan öğretmenler kurulu toplantısında, OGYE ekipleri ile birlikte **Strateji Planlama Ekibi** oluşturuldu.
- ❖ **Hazırlık Aşaması**
 - Oluşturulan Stratejik planlama Ekibi içerisinde görev dağılımı yapıldı
 - Stratejik Planlama ile ilgili yasal düzenlemeler kanun maddeleri, kalkınma planları, yönetmelikler, genelgeler ve yönergeler incelendi
 - Bayburt Milli Eğitim Müdürlüğü Stratejik planı incelendi
 - Stratejik Planlamanın amacı ve kapsamı hakkında araştırma yapılarak bu konuda yapılan örnekler incelendi.
 - Stratejik Planlama Ekibi tarafından belirli aralıklarla okul personeline bilgilendirme toplantıları yapıldı okul personelinin görüşleri alındı
 - Kurum içi ve dışı tüm paydaşların katkısını alabilmek amacıyla çeşitli testler mülakatlar ve anketler uygulandı.
- ❖ **Planlama Aşaması**
 - Yapılan anket sonuçları ve kuruma ait istatistikî veriler toplandı.
 - Okula ait durum analizi yapıldı:

- a. Paydaş analizi yapıldı
- b. Paydaş Etki-Önem Matrisi Yapıldı
- c. Kurum İçi ve Çevre Analizi yapıldı
- d. Güçlü ve Zayıf Yönler Belirlendi
- e. Fırsat ve Tehditler Belirlendi

- Okulun misyon, vizyon ve değerleri belirlendi
- Temalar ve stratejik amaçlar belirlendi
- Yapılacak projeler ve faaliyetler planlandı
- Maliyetlendirme yapıldı.

2. DURUM ANALİZİ

Stratejik planlama sürecinin ilk adımı olan durum analizi, okulumuzun/kurumumuzun “neredeyiz?” sorusuna cevap vermektedir. Okulumuzun/kurumumuzun geleceğe yönelik amaç, hedef ve stratejiler geliştirebilmesi için öncelikle mevcut durumda hangi kaynaklara sahip olduğu ya da hangi yönlerinin eksik olduğu ayrıca, okulumuzun/kurumumuzun kontrolü dışındaki olumlu ya da olumsuz gelişmelerin neler olduğu değerlendirilmiştir. Dolayısıyla bu analiz, okulumuzun/kurumumuzun kendisini ve çevresini daha iyi tanımasına yardımcı olacak ve stratejik planın sonraki aşamalarından daha sağlıklı sonuçlar elde edilmesini sağlayacaktır.

Durum analizi bölümünde, aşağıdaki hususlarla ilgili analiz ve değerlendirmeler yapılmıştır;

- Kurumsal tarihçe
- Uygulanmakta olan planın değerlendirilmesi
- Mevzuat analizi
- Üst politika belgelerinin analizi
- Faaliyet alanları ile ürün ve hizmetlerin belirlenmesi
- Paydaş analizi
- Kuruluş içi analiz
- Dış çevre analizi (Politik, ekonomik, sosyal, teknolojik, yasal ve çevresel analiz)
- Güçlü ve zayıf yönler ile fırsatlar ve tehditler (GZFT) analizi
- Tespit ve ihtiyaçların belirlenmesi

2.1. Kurumsal Tarihçe

33000 metre kare alan üzerine 1971 yılında yapımına başlanılan okulumuz 1974 yılında Teknik Ziraat Okulu olarak eğitim öğretime başlamış ve daha sonra Ziraat Meslek Lisesi olarak eğitim öğretime devam etmiştir. 1984 yılından 1988 yılına kadar Zirai Üretim İşletmesi ve Çiftçi Eğitim Merkezi olarak hizmet veren okulumuz 1988-1989 eğitim-öğretim yılında Sağlık Bakanlığı'na devredilerek Sağlık Meslek Lisesi'ne dönüştürülmüş ve 76 yatılı kız öğrenciyle eğitim-öğretime başlamıştır. Tarihi başarılarla dolu olan okulumuz 2005-2006 eğitim öğretim yılında Sağlık Bakanlığında Milli Eğitim Bakanlığı'na devredilmiş; Hemşirelik ve Acil Tıp Teknisyenliği Bölümleri ile eğitim öğretime devam etmekteyken 2014-2015 eğitim-öğretim yılında okulumuzun ismi değişerek Kop Mesleki ve Teknik Anadolu Lisesi olmuştur. Okulumuz 2018-2019 eğitim- öğretim yılında yeni okul ve pansiyon binalarına taşınarak Sağlık Hizmetleri alanında eğitim – öğretime devam etmektedir.

2.2. Uygulanmakta Olan Stratejik Planın Değerlendirilmesi

Okulumuz Bayburt Merkez Zahit mahallesinde bulunmaktadır. Okulumuz da Sağlık Hizmetleri Alanı mevcut olup bu alana ait Sağlık Bakım Teknisyenliği, Hemşire Yardımcılığı ve Ebe Yardımcılığı olmak üzere üç dal bulunmaktadır.

Okulumuz bir taraftan Meslek liseleri alanında öğrenci alan yüksekokul ve fakültelere öğrenci hazırlarken, diğer taraftan bu 3 dalda ara eleman yetiştirmeyi amaçlamaktadır.

Okulumuz birçok alanda etkinlik/proje hazırlamaktadır. 2015 yılında "Avrupada Sağlık Hizmetleri Uygulamaları" isimli erasmus projesi, "Erasmus + Mesleki Eğitim Öğrenme ve Staj Hareketliliği" ile başarıyla uygulanmıştır. 2017 -2018 eğitim öğretim yılında "Seksen Bir İliz Hepimiz Biriz" adlı e twinning projesini hazırlayarak uygulamıştır. TÜBİTAK projeleri (BİDEP) hazırlanmaktadır.

Meslek Liseleri Ailelerle Buluşuyor projeleri kapsamında, yakın çevrede; Bilinçli İlaç Tüketimi, Obeziteyle Mücadele, Sağlıklı Beslenme başta olmak üzere sağlıkla ilgili çeşitli konularda bilgilendirme yapılarak sosyal sorumluluk görevi gerçekleştirilmiştir.

Mesleki eğitim dışında kültürel ve sportif aktiviteler de okulumuzun önemli etkinlikleri arasındadır. Sosyal sorumluluk projelerinde yer almaktayız. 2023-2024 "Kızılay Haftası" etkinlikleri kapsamında ilimizde "Kan Bağışı Kampanyası" düzenleyerek önemli bir konuda toplumun farkındalığını artırmaya çalıştık. İl masa tenisi müsabakalarında okulumuz erkek takımı il üçüncülüğü derecesi elde etmiştir. Voleybol müsabakalarına katılım sağlanmış bu alanlarda da okulumuz öğrencilerimiz tarafından başarıyla temsil edilmiştir.

Okulumuz her eğitim öğretim yılında farklı branşlardan il çapında çeşitli dereceler elde ederken 2022-2023 eğitim öğretim yılında yıldızlar boks yarışmalarında 42 kiloda Türkiye birinciliği, sol kol bilek güreşinde Türkiye ikinciliği başarıları sağlanmıştır.

Bir önceki stratejik plan hedeflerine büyük ölçüde ulaşılmış, aynı hedefler doğrultusunda yapılacak çalışmaların başarısının devamında etkili olunacağı değerlendirilmektedir.

2.3. Yasal Yükümlülükler ve Mevzuat Analizi

Okulumuz Milli Eğitim Bakanlığı, Orta Öğretim Kurumları Yönetmeliği hükümlerince yönetilmektedir. Ayrıca; 4857 sayılı İş Kanunu, İş Güvenliği Yönetmeliği hükümleri uyarınca hareket edilmektedir.

Okulumuzda; Sağlık Bakım Teknisyenliği, Hemşirelik ve Ebelik bölümleri olduğu için bu bölümlerden mezun olan öğrenciler Sağlık Bakım Teknisyeni, Hemşire Yardımcısı ve Ebe Yardımcısı olarak mezun olup sağlık kuruluşlarında çalışabilirler. Öğrenciler sağlık kuruluşlarından hizmet alan herkese hizmet verebilirler.

Öğrenciler dört yıl süresince akademik dersleri alabilirler. Bunların yanı sıra, mesleki dersleri de almaktadırlar. Aldıkları mesleki dersler onların bağımsız iş yapa bilme kapasitelerini geliştirmektedir. Alanından mezun olan öğrenciler bağımsız iş yapabilme olgunluğuna erişmiş demektir. Dünyanın herhangi bir yerinde alanıyla ilgili iş yapabilirler.

Okulumuza her sene altmış sekiz öğrenci kaydolmaktadır. İkinci sınıfa geçişte bu öğrencilerin % 40' ı; Sağlık Bakım Teknisyenliğine, % 35' i; Hemşire Yardımcılığına, % 25' i de Ebe Yardımcılığı bölümüne geçerek ilgili alandan mezun olurlar.

2.4. Üst Politika Belgeleri Analizi

Üst politika belgeleri;

- 12. Kalkınma Planı
- Cumhurbaşkanlığı Programı,
- Orta Vadeli Program,
- Cumhurbaşkanlığı Yıllık Programı,
- Millî Eğitim Bakanlığı Stratejik Planı,
- İl Millî Eğitim Müdürlüğü Stratejik Planı,
- İlçe Millî Eğitim Müdürlüğü Stratejik Planı ile
- Okul/kurumu ilgilendiren ulusal, bölgesel ve sektörel strateji eylem planlarını ifade eder.

Tablo 2. Üst Politika Belgeleri Analizi Tablosu

Üst Politika Belgesi	İlgili Bölüm/Referans	Verilen Görevler/İhtiyaçlar
1	Milli Eğitim Bakanlığı	Türk Milletinin; milli, ahlaki, insani, manevi ve kültürel değerlerini benimseyen, koruyan ve geliştiren, ailesine milletini ve vatanına bağlı yurttaşlar yetiştirmek.
2	İl Milli Eğitim Müdürlüğü	Beden, zihin, ahlak ve ruh bakımından dengeli ve sağlıklı bir şekilde yetişmiş, hür ve bilimsel düşünce gücüne sahip bireyler yetiştirmek.
3	Belediye	Sağlıklı nesiller yetiştirmek.
4	Kop MTAL	İlgi, istidat ve kabiliyetleri doğrultusunda bir eğitim vererek kendi başlarına hayatlarını devam ettirecek bir düzeye ulaştırmak.

2.5. Faaliyet Alanları ile Ürün/Hizmetlerin Belirlenmesi

Tablo 3. Faaliyet Alanlar/Ürün ve Hizmetler Tablosu

Faaliyet Alanı	Ürün/Hizmetler
Öğretim-egitim faaliyetleri	<p>Öğrenciler Ağustos ayı içerisinde okula sistemselsel olarak kaydolurlar. Mayıs ayının sonuna kadar nakil işlemleri devam eder.</p> <p>Öğrenciler okula devam etmek zorundadırlar. Özürsüz 10 gün, özürli 30 gün okula devam etmeyen öğrenciler sınıf tekrarı durumuna düşerler.</p> <p>Öğrenciler yazılı yoklama ve performans ödevleri ile değerlendirilerek başarılı olmaları durumunda bir üst sınıfa geçerler.</p>
Rehberlik faaliyetleri	<p>Öğrencilere rehberlik yapmak üzere her şubeye bir öğretmen görevlendirilir. Ayrıca okulun rehberlik hizmetlerini yürütmek, velilere rehberlik etmek üzere okulda rehber öğretmen bulundurulur.</p>
Sosyal faaliyetler	<p>Önceden belirlenen Belirli Günler ve Haftalar programı kapsamında programa uygun olarak anma ve kutlama etkinlikleri yapılır. Ayrıca bakanlıkça, valilikçe ve milli eğitim müdürlüğünce düzenlenen yarışmalara katılım sağlanır.</p>
Sportif faaliyetler	<p>Okul sporları faaliyetlerine uygun olarak yarışmalara katılım sağlanır.</p>
Kültürel ve sanatsal faaliyetler	<p>Çeşitli kültürel etkinlikler yapılır.</p>
İnsan kaynakları faaliyetleri (mesleki gelişim faaliyetleri, personel etkinlikleri...)	<p>Mesleki tecrübelerini geliştirmek amacıyla ilde bulunan sağlık kuruluşlarında staj çalışması yapar.</p>
Okul aile birliği faaliyetleri	<p>Okul aile birliği çalışmalarıyla okulun gelişim sürecine katkıda bulunur.</p>
Öğrencilere yönelik faaliyetler	<p>Okulumuzda öğrencilere yönelik, sanatsal, kültürel ve sportif faaliyetler yürütülmektedir.</p>
Ölçme değerlendirme faaliyetleri	<p>Ölçme ve değerlendirmeye yönelik hizmet içi eğitimler verilmektedir.</p>
Öğrenme ortamlarına yönelik faaliyetler	<p>Öğrenme ortamlarını iyileştirme ve geliştirme çalışmaları yapılmaktadır.</p>
Ders dışı faaliyetler	<p>Sosyal sorumluluk projelerinde aktif olarak rol almaktadırlar. Meslek liseleri topluluğuyla buluşuyor projesiyle aldıkları eğitimin sahada uygulamasını yapmaktadırlar.</p>

2.6. Paydaş Analizi

2.6.1 İç Paydaşlar

Okulumuzda eğitim ve öğretim hizmetlerinin aksamadan, istenilen seviyede yürütülebilmesi için paydaşların birlikte hareket etmesi elzemdir.

Okulumuzda paydaşlardan iç paydaşlar yani; öğretmenler, öğrenciler ve diğer yardımcı personel bir biriyle uyumlu olarak çalışmaktadır. Derslere aktif olarak katılan öğrenciler, öğretmenler tarafından konu ile ilgili olarak ödevlendirilmekte ve bu ödevler sıkı bir şekilde takip edilmektedir. Böylece öğrencilerin kazanım seviyeleri üst seviyeye çıkmaktadır.

2.6.2 Dış Paydaşlar

Okul yönetimi, öğretmenleri, velileriyle sıkı bir iletişim içindedir. Öğrencilerin başarı durumları, devam- devamsızlıkları, davranış şekilleri en kısa zamanda öğrenci velisine bildirilmekte ve gerekli önlemler alınmaktadır. Eğitim öğretim yılı içerisinde en az üç defa veli toplantısı yapılmakta bu toplantılarda öğrenciler bütün yönleri ile tartışılmaktadır.

Bununla birlikte diğer okullar, belediye ve diğer kamu kuruluşları ile iş birliğine gidilerek okulun gelişim sürecine katkıda bulunmaktadır.

2.7. Okul/Kurum İçi Analiz

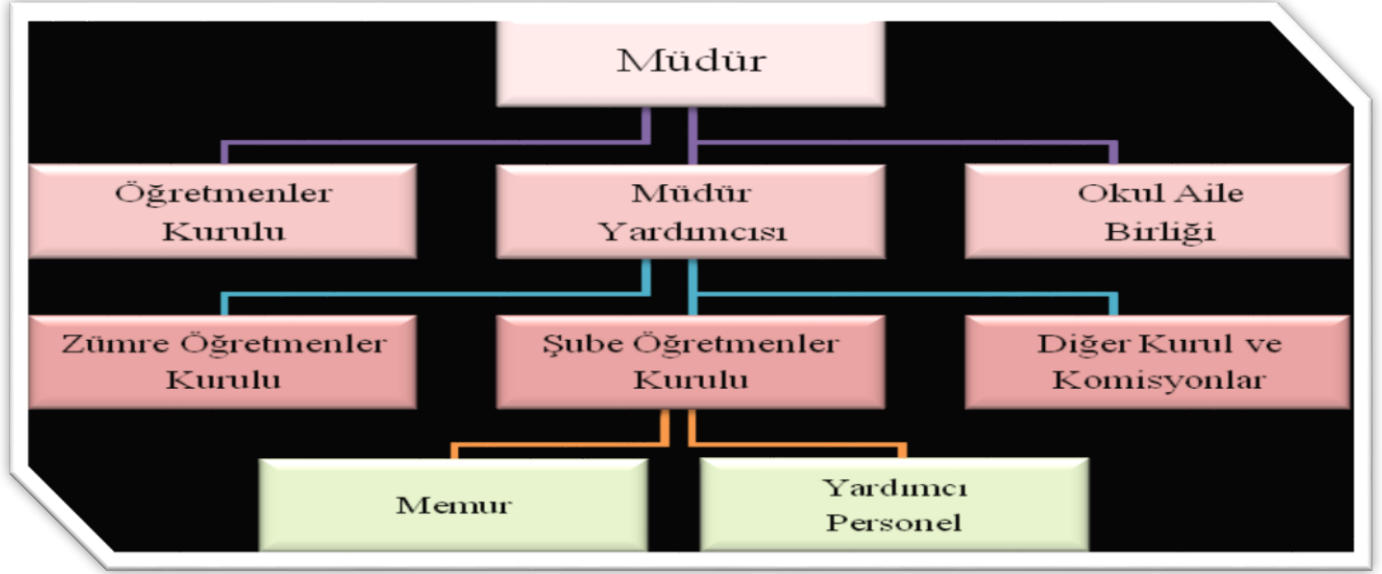
Kuruluş içi analizde; okulumuzun insan kaynaklarının yetkinlik düzeyi, kurum kültürü, teknoloji ve bilişim altyapısı, fiziki ve mali kaynaklara ilişkin analizlerin yapılarak okulumuzun mevcut kapasitesi değerlendirilmiştir.

Tablo 4.Okul/Kurum İçi Analiz İçerik Tablosu

Okul/Kurum İçi	Analiz İçerik Tablosu
Öğrenci sayıları	9. Sınıflar Kız 34 Erkek 30 Toplam 64 10. Sınıflar Kız 35 Erkek 33 Toplam 68 11. Sınıflar Kız 38 Erkek 27 Toplam 65 12. Sınıflar Kız 37 Erkek 27 Toplam 64
Akademik başarı verileri	Akademik Başarı: 2022/23 %96 2021/22 % 98
Sosyal-kültürel-bilimsel vesportif başarı verileri	Lisanslı sporcu sayısı: 79 Bilek Güreşi Sol Kol: Türkiye 1.liği Bilek Güreşi Sağ Kol: Türkiye 2.liği Farklı Branşlarda il dereceleri
Öğrenme stilleri envanteri	Okul rehberlik servisi tarafından uygulandı.
Devam-devamsızlık verileri	Devamsızlıktan sınıf tekrarı durumuna düşen öğrenci sayısı: 1
Okul disiplinini etkileyen faktörler anketi	Okul rehberlik servisi tarafından uygulandı.
İnsan kaynakları verileri	İdareci: 1 Müdür, 4 Müdür Yardımcısı(2 Yüksek Lisanslı) Öğretmen: 11 (3Yüksek Lisans)
Öğretmenlerin hizmet içi eğitime katılma oranları	Öğretmenlerin hizmet içieğitime katılma oranları.% 100

Öğrenme ortamı verileri	Okulun fiziki yapısı: 1 adet 24 sınıflı derslik binası 1 adet 200 öğrenci kapasiteli pansiyon binası 1 adet kapalı spor salonu 1 adet sağlık bilimleri atölyesi 1 adet z kütüphane
Okul/kurum ortamını değerlendirme anketi	Okul rehberlik servisi tarafından uygulandı.

Okulumuzun Teşkilat Şeması



Kurulan Ekip, Kurul ve Komisyonlar EKİP/KURUL/KOMİSYONLAR

Müdürlüğümüz bölümlerinde çalışma yapmak, yapılan iş ve işlemleri takip etmek amacıyla belirli aralıklarla ekip/ kurul ve komisyonlar toplanmaktadır. Müdürlüğümüz bünyesinde hedef kitlesini öğrencilerin oluşturduğu ekip/ kurul ve komisyonların bazıları aşağıdaki gibidir.

- * Rehberlik hizmetleri okul yürütme kurulu
- * Öğretmenler kurulu
- * Şube öğretmenler kurulu
- * Sosyal etkinlikler kurulu
- * Okul aile birliği denetleme kurulu
- * Yazı inceleme kurulu
- * Öğrenci Kayıt Kabul Komisyonu
- * Zümre Öğretmenler Kurulu
- * Okul seçim kurulu ve sandık kurulu
- * Okul ödül ve disiplin kurulu
- * Satın alma komisyonu
- * Muayene ve teslim alma komisyonu
- * Okul kantinleri denetleme komisyonu
- * Tören ve kutlama komisyonu
- * Servis Araçları Denetleme Komisyon

2.7.2.İnsan Kaynakları

Okulumuzun insan kaynakları yönetime ilişkin temel politika ve stratejileri Milli Eğitim Bakanlığının politika ve stratejisine uyumlu olarak “çalışanların yönetimi süreci” kapsamında yürütülmektedir. İnsan kaynaklarına ilişkin politika ve stratejiler okulumuzun kilit süreçleri ile uyum içerisinde. Okulumuzun kilit süreçleri Okul Gelişim Yönetim Ekibinde “eğitim-öğretim süreci”, ”okul-veli ve öğrenci işbirliği süreci” olarak belirlenmiştir.

Okulumuzda işe alma, işten çıkarma ve ücretlendirme ile ilgili konular Milli Eğitim Bakanlığı kanun ve yönetmeliklerine uygun olarak yapılmaktadır. Kanun ve yönetmeliklerde belirtilen ders saati sayısına ve norm kadro esasına göre insan kaynakları planlaması yapılmaktadır. Çalışanın işten ayrılması (emekli olma, yer değiştirme) durumunda, yerine atama Milli Eğitim Bakanlığı prosedürleri doğrultusunda yapılmaktadır. Çalışanların kısa süreli (rapor, izin vb ayrılmaları durumunda ise dersin boş geçmemesi için gerekli planlama yapılmaktadır. Yönetici veya dersi boş olan öğretmenler derslere girmektedir. İş dağılımı yapılmadan önce çalışanların (yazılı veya sözel olarak) istekleri göz önüne alınarak ders planlamaları ve nöbet uygulamaları yapılmaktadır. Çeşitli görevlendirilmelerde ve görev dağılımında çalışanların uzmanlık alanları ve yetkinlikleri esas alınmaktadır. Okul yöneticilerimiz, ilgili mevzuat ve kuruma özgü uygulamalar dâhilinde ödül sürecinin gerçekleştirilmesine ve geliştirilmesine; doğru zamanlama, tutarlılık, demokratik ve etik kurallar çerçevesinde katkıda bulunurlar. Okul yöneticilerimiz, iyileştirme çalışmalarına birey ve ekip düzeyinde katılımı doğru görevlendirmelerle, doğru süreç tanımlamalarıyla, gönüllük esasını kullanarak davet ederler. Okul yöneticilerimizin öncülüğünde belirlenen, birey ve ekip düzeyindeki hedefler, tüm birey ve ekiplerin ortak birer yansıması olarak ortaya çıktığından kurumun hedefleri ile uyumlu olmaktan öteye birbirini destekler nitelik taşımaktadır.

Okulumuzda eğitim-öğretim kalitesi yüksek, kendi alanlarında yetkin öğretmen kadrosu bulunmaktadır. Çalışanlar Milli Eğitim Bakanlığı mevzuatındaki değişikliklere göre bilgilendirilmekte, öğretmenlere yapılan anketlerde ihtiyaç duyulan konularla ilgili programlar Milli Eğitim Müdürlüğü ile işbirliğine gidilip hizmet içi eğitim planları yapılmaktadır. Misyon ve vizyonumuzdaki değerlere ulaşmak için çağdaş eğitim anlayışı ve çağdaş eğitim kalitesinde eğitim yapabilmek amacıyla çalışanlara kurumumuz örgüt kültürüne uygun, hizmet içi eğitimleri verilmektedir. Öğretmenlerimizin bireysel düzeyde ilgi ve yetenekleri doğrultusunda ders dışı etkinlikler, sosyal kulüpler, ders dağıtım çizelgeleri planlanmaktadır. Ekip düzeyinde ise örgüt kültürünü yansıtmak, bireysel farklılıklara önem vermek ve takım ruhuna sahip olmak ilkelerimizle hareket eden, birbirleri ile işbirliğine açık öğretmenlerimiz tarafından öğrenme olanakları oluşturulmakta ve katılıma özendirilmektedir. Okul yöneticilerimiz, sosyal, kültürel ve sportif faaliyetleri çalışanları iyi organize ederek öğrencilere bu tip etkinliklerin sağlayacağı bedensel ve ruhsal yararları doğru anlatarak özendirilmekte. sosyal ve kültürel tüm faaliyetlerinde tam katılımı esas almaktadır. Bu çerçevede okul içinde yazılı ve sözlü güncel duyurularla en üst makamların da katılımlarını sağlayarak, faaliyetlere önem vererek, takdir ederek, ödüllendirerek desteklemektedir.

Okulumuzun insan kaynaklarına dair ilgili veriler aşağıdaki tablolarda sunulmuştur.

Tablo 5. Temel Bilgiler Tablosu- Okul Künyesi

İli: BAYBURT		İlçesi: MERKEZ			
Adres:	Zahit Mahallesi Baki Sokak No:5 BAYBURT	Coğrafi Konum (link)*:	https://www.google.com/maps/@40.2413124,40.2454918,1676m/data=!3m1!1e3!10m1!2e10!2b1?rapsrc=api v3		
Telefon Numarası:	458 211 21 57	Faks Numarası:	458 211 21 57		
e- Posta Adresi:	962792@meb.k12.tr	Web sayfası adresi:	http://kopmtal.meb.k12.tr/		
Kurum Kodu:	962792	Öğretim Şekli:	Tam Gün (Tam Gün/İkili Eğitim)		
Okulun Hizmete Giriş Tarihi : 1988		Toplam Çalışan Sayısı *	24		
Öğrenci Sayısı:	Kız	131	Öğretmen Sayısı	Kadın	7
	Erkek	130		Erkek	4
	Toplam	161		Toplam	11
Derslik Başına Düşen Öğrenci Sayısı	:24	Şube Başına Düşen Öğrenci Sayısı	:24		
Öğretmen Başına Düşen Öğrenci Sayısı	:20	Şube Başına 30'dan Fazla Öğrencisi Olan Şube Sayısı	:2		
Öğrenci Başına Düşen Toplam Gider Miktarı*	13448TL	Öğretmenlerin Kurumdaki Ortalama Görev Süresi	3		

Tablo 6. Çalışanların Görev Dağılımı

Unvan	Erkek	Kadın	Toplam
Okul Müdürü ve Müdür Yardımcısı	4	1	5
Branş Öğretmeni	4	9	13
Rehber Öğretmen		1	1
İdari Personel	2	1	3
Yardımcı Personel	10		10
Genel Toplam			32

Tablo 7. Okul/Kurumda Oluşan Yönetici Sirkülasyonu Oranı

	Yıl İçerisinde Okul/Kurumdan Ayrılan Yönetici Sayısı			Yıl İçerisinde Okul/Kurumda GöreveBaşlayan Yönetici Sayısı		
	2021	2022	2023	2021	2022	2023
TOPLAM	1	0	0	0	0	1

Tablo 8. İdari Personelin Hizmet Süresine İlişkin Bilgiler

Hizmet Süreleri	2023 Yıl İtibarıyla	
	Kişi Sayısı	%
1-4 Yıl	-	
5-6 Yıl	-	
7-10 Yıl	1	%20
10.....Üzeri	4	%80

Tablo 9. Kurumda Gerçekleşen Öğretmen Sirkülasyonunun Oranı

	Yıl İçerisinde Kurumdan Ayrılan Öğretmen Sayısı			Yıl İçerisinde Kurumda Göreve Başlayan Öğretmen Sayısı		
	2021	2022	2023	2021	2022	2023
TOPLAM	2	3	1	2	4	2

Tablo 10. Öğretmenlerin Hizmet Süreleri (Yıl İtibarıyla)

Hizmet Süreleri	Branşı	Kadın	Erkek	Hizmet Yılı	Toplam
	Türk Dili Edebiyatı	X		7	
	Türk Dili Edebiyatı	X		6	
	Matematik	X		2	
	Beden Eğitimi ve Spor		X	21	
	Tarih	X		5 AY	
	Felsefe	X		9	
	Din Kültürü	X		9	
	Sağlık Hizmetleri Alanı	X		11	
	Sağlık Hizmetleri Alanı	X		11	
	Biyoloji		X	13	
	Kimya		X	2	
	Fizik		X	2	
	Rehberlik Ve Psik. D.	X		12	
	Yabancı Dil	X		3	
1-3 Yıl		3	2	3	5
4-6 Yıl		1	0	6	1
7-10 Yıl		2	0	7-9	2
11-15 Yıl		4	1	11-12-13	5
16-20		0	0	0	0
20 ve üzeri		0	1	21	1

Tablo 11. Çalışanların Görev Dağılımı

Çalışanın Ünvanı	Çalışanın Görevleri
Okul /Kurum Müdürü	<ul style="list-style-type: none">-Ders okutur.-Kanun, tüzük, yönetmelik, yönerge, program ve emirlere uygun olarak görevlerini yürütür.-Okulu düzene koyar ve denetler.-Okulun amaçlarına uygun olarak yönetilmesinden, değerlendirilmesinden ve geliştirmesinden sorumludur.-Okul müdürü, görev tanımında belirtilen diğer görevleri de yapar.
Müdür Baş Yardımcısı	<ul style="list-style-type: none">- Müdürün izinli veya görevli olduğu durumlarda müdüre vekâlet eder.-Okul öğrenci ödül ve disiplin kuruluna başkanlık eder.-Derslerin öğretmenlere dağıtımıyla ilgili programları hazırlar ve müdürün onayına sunar.-Müdür yardımcıları, öğretmen ve öğrencilerin nöbet çizelgelerini hazırlayarak müdürün onayına sunar ve nöbet görevlerini kontrol eder.-Aylık, ücret ve sosyal yardımlarla ilgili iş ve işlemleri yapar veya yapılmasını sağlar.-Müdürün harcama yetkilisi olduğu durumlarda, görevlendirildiğinde gerçekleştirme görevlisi görevini yürütür.-Personelin göreve başlama, görevden ayrılma, izin, hastalık ve diğer devam-devamsızlık durumlarını takip eder. Bunlarla ilgili iş ve işlemleri yürütür ve müdürü bilgilendirir.-Müdür tarafından verilen görevin gerektirdiği diğer görev ve sorumlulukları yerine getirir.
Müdür Yardımcısı	<ul style="list-style-type: none">-Ders okutur.-Okulun hertürlü eğitim- öğretim, yönetim, öğrenci, personel, tahakkuk, ayniyat, yazışma, sosyal etkinlikler, yatılılık, bursluluk, güvenlik, beslenme, bakım, nöbet, koruma, temizlik, düzen, halkla ilişkiler gibi işleriyle ilgili olarak okul müdürü tarafından verilen görevleri yapar-Müdür yardımcıları, görev tanımında belirtilen diğer görevleri de yapar.
Atölye ve Bölüm Şefleri	<ul style="list-style-type: none">-Alanın bina, eşya, makine-teçhizat ve diğer taşınırların bakım, onarım, koruma,saklama ve kullanıma hazır bulundurulmasını sağlamak.-Kullanılan makine, araç-gereç ve teçhizatın okul imkanlarıyla onarımını sağlar.-Öğrencilerin atölye ve laboratuvarlarda yapacakları uygulamalarla ilgili araç-gereç ve malzemelerin önceden hazırlanması için ilgililerle işbirliği yapmak, kayıtlarını tutmak.-İş kazası, meslek hastalıkları, yangın ve diğer tehlikelere karşı iş sağlığı ve güvenliğinin sağlanması konusunda özel eğitimi gerektiren öğrencileri de dikkate alarak gerekli önlemlerin alınmasını sağlamak.-Çalışma ortamını temiz tutma alışkanlığının öğrencilerde davranış haline getirilmesi için çaba göstermek.- Alan/bölüm, atölye ve laboratuvar ile ilgili kayıtları tutmak.İş kazası veya kişi alan/bölüm, atölye, laboratuvar ya da iş ekipmanını zarara uğratmapotansiyeli olduğu halde zarara uğratmayan olayların meydana gelmesi durumunda, usulüne uygun olarak rapor hazırlayıp yazılı olarak okul müdürüne bildirmek.-Görev alanlarına göre okul müdürlüğü tarafından belirlenen çalışma esaslarındaki görev ve sorumlulukları yerine getirmek.
Öğretmenler	<ul style="list-style-type: none">-Öğretmenler, kendilerine verilen sınıfın veya şubenin derslerini, programda belirtilen esaslara göre plânlamak, okutmak, bunlarla ilgili uygulama ve deneyleri yapmak, ders dışında okulun eğitim-öğretim ve yönetim işlerine etkin bir biçimde katılmak ve bu konularda kanun, yönetmelik ve emirlerde belirtilen görevleri yerine getirmekle yükümlüdürler.-Okul müdürlüğüne düzenlenen nöbet çizelgesine göre kendi devresinde nöbet tutmaları sağlanır.-Resmî Gazete, Tebliğler Dergisi, genelge ve duyurulardan elektronik ortamda yayımlananları Bakanlığın web sayfasından takip eder.-Elektronik ortamda yayımlanmayanları ise okur, ilgili yeri imzalar ve uygularlar.-Öğretmenler dersleri ile ilgili araç-gereç, eşyaları ve okul kütüphanesindeki kitapları korur ve iyi kullanılmasını sağlarlar.
Yönetim İşleri ve Büro Memuru	<ul style="list-style-type: none">-Müdür veya müdür yardımcıları tarafından kendisine verilen yazışmaları yürütmek,-Gelen-giden yazılarla ilgili dosyaları ve defterleri tutmak,-Yazışmaların asıllarını ya da örnekleri dosyalayarak saklamak ve gerekenlere cevap hazırlamak,-Okul memuru kendisine teslim edilen gizli ya da şahıslarla ilgili yazıların gizlilik içinde saklanması sağlamak,-Okulda görevli personelin özlük dosyalarını tutmak, bunlarla ilgili değişikliği dosyalara işlemek,-Okulun personeliyle ilgili olan aylık, ücret, sosyal yardımlar, yolluk, sağlık ve benzeri özlük haklarının zamanında ödenmesini sağlamak, okula ait olan tüm arşiv işlerini düzenlemek,-Okulla ilgili mali işleri izlemek, gerekli iş ve işlemleri yapmak ve bunlarla ilgili olarak,-Yazı, belge, defter ve dosyaları düzenleyerek saklamak,

	-Büro işleri ile ilgili olarak okul yönetimince kendisine verilecek olan diğer görevleri yapmak okul memuru görevleri arasında yer alır.
Yardımcı Hizmetler Personeli(Aşçı)	-Günlük tüketim maddeleri tabelasına göre kendisine teslim edilen besin maddelerini (varsa diyet uzmanının gözetim ve denetimi altında)mevcut listeye göre en iyi şekilde pişirip hazırlamak, kalitesini ve görüntüsünü bozmadan dağıtmak. -Teslim aldığı besin maddeleri bozulmayacak şekilde saklamak ve eksiksiz olarak hazırlanması, tamamen sarfına ve ziyan edilmemesini sağlamak. Mutfakta kullanılan bütün bakır kapların ve gereçlerin daima kalaylı ve temiz bulunmasına dikkat etmek, mutfağın genel temizlik ve çalışma disiplini sağlamak. -Self servis olarak dağıtımı yapılan yiyeceklerin artan kısmı için yemek almak isteyenlere duyuru yapmak ve artan yiyecek olduğu takdirde tutanak yapmak. Aşçı yardımcısı ile birlikte imzalamak. -Mutfakta bulunan makine ve avadanlıkların temiz bakımlı ve kullanıma hazır halde bulundurulma sınır sağlanması. Hazırlanan yemekler Okul Müdürü ilgili Müdür Yardımcısı ve yemekhane nöbetçi öğretmenince kontrol edilmeden dağıtımın yapılmaması. -Yemek dağıtım işleminin bitiminden itibaren kullanılan makine ve mutfak malzemelerinin bakım ve temizliğinin yapılması. -Okul mutfağına tabela dışında hiç bir yiyecek sokulamaz ve özel yemek pişirilemez. -Hazırlanan yemeklerden birer porsiyon 48 saat buzdolabında bekletilmesinin sağlanması. -Mutfakla ilgili olarak kullanılan makine ve avadanlıkların arızalarının giderilmesi veya giderilmesi için ilgili Müdür Yardımcısının haberdar edilmesi. -Mutfak bölümünün emniyete alınması, yedek anahtarın ilgili müdür yardımcısında bulundurulması -Okul müdürlüğünce verilen yazılı ve sözlü emirlerin yerine getirilmesi.

Tablo 12. Okul/kurum Rehberlik Hizmetleri

Mevcut Kapasite				Mevcut Kapasite Kullanımı ve Performans					
Psikolojik Danışman Norm Sayısı	Görev Yapan Psikolojik Danışman Sayısı	İhtiyaç Duyulan Psikolojik Danışman	Görüşme Odası Sayısı	Danışmanlık Hizmeti Alan			Rehberlik Hizmetleri İle İlgili Düzenlenen Eğitim/Paylaşım Toplantısı vb. Faaliyet Sayısı		
				Öğrenci Sayısı	Öğretmen Sayısı	Veli Sayısı	Öğretmenlere Yönelik	Öğrencilere Yönelik	Velilere Yönelik
1	1	-	1	320	35	290	5	10	5

2.7.3. Teknolojik Düzey

Okulumuzda bilgiyi üretmek için eğitim teknolojilerinden yoğun olarak yararlanılmaktadır. Okulumuz eğitimde kalıcı öğrenmenin amacı ile “Bilimin ışığında, değişmeye ve gelişmeye açık olmak” ilkesinden, “Eğitim-öğretimde teknolojik alt yapının iyileştirilmesi ve yaygınlaştırılması” stratejisinden hareketle, teknolojiyi en üst düzeyde kullanmaktadır. Teknolojinin önemi ve çağdaş eğitim anlayışımızdan hareketle öğretmenlerimiz, ders ortamında bilgisayar, projeksiyon makinesi, fotokopi makinesi, vb. araç-gereçleri ihtiyaç

duyduklarında kullanmaktadırlar. Okulumuz TT Net internet ile internete bağlanmaktadır. İnternet okulumuzdaki tüm bilgisayarlara ulaşmaktadır. İdarecilerimizin odalarında, Öğretmenler odasında, Rehber Öğretmen odasında, bilgisayar kullanılmaktadır. 15 adet Etkileşimli tahta mevcuttur. Okulumuzda öğrenciyi soru çözme, konu öğrenme, deney yapma ve uygulanan ölçme değerlendirme sınavlarındaki eksikliklerini görme ve telafi etme imkânı sağlanmaktadır. Ayrıca kurumumuzda tüm paydaşlara ait gizlilik içeren yazı ve işlemler Okul Müdürü tarafından özel olarak arşivlenmektedir. Öğrenciyi ilgilendiren not ve davranış notu çizelgeleri, yazılı kâğıtları arşive alınarak belli periyotlarla saklanmaktadır. Bu bilgiler; öğretmenlerin yaptığı planlar aracılığı ile şube, zümre ve çeşitli toplantılarla öğretmen, veli ve öğrencilerle paylaşılmaktadır. Evraklar, desimal dosya sistemine uygun olarak dosyalanıp arşivlenmektedir.

Okul yöneticilerimiz okulun var olan teknolojik donanımının amaçlara yönelik kullanımını, var olan teknolojik donanımlarını başlangıçta ortaya konulan çalışma planlarına göre sınıflandırır ve zaman çizelgesi oluşturarak sağlarlar. Okul yöneticilerimiz aktifleri, politika ve stratejiyi destekleyecek şekilde, konferans, panel ve öğrencileri yönlendirme etkinlikleri alanında kurslar düzenleyerek, yardım fonları oluşturarak, bilgisayar gibi teknolojileri yakından takip ederek, gerekli malzemeleri oluşturarak kullanırlar. Okulumuz binasının dış etkenlerden korunması amacıyla bakım, onarım ihtiyaçları gerektiğinde yapılmaktadır. Okulumuzda araç ve gereçlerin oluşturduğu tehlikeyi önlemek amacıyla bu araç-gereçler uygun şekilde yerleştirilmektedir. Bina ve derslikte bulunan araçların periyodik bakımları yapılmaktadır. Bunun dışında binanın elektrik sistemi, kalorifer kazanı, baca ve çatıların bakımı periyodik olarak yapılmaktadır. Okulumuzda bulunan yangın köşesindeki yangın tüplerinin ve malzemelerinin bakım ve onarımları talimatlarına uygun olarak yapılmaktadır. Okulumuzda bulunan yangın köşelerindeki, yangın tüplerinin ve malzemelerin bakım ve onarımları talimatlarına uygun olarak yapılmaktadır.

Tablo 13.Teknolojik Kaynaklar Tablosu

Akıllı Tahta Sayısı	11	TV Sayısı	4
Masaüstü Bilgisayar Sayısı	11	Yazıcı Sayısı	7
Taşınabilir Bilgisayar Sayısı	6	Fotokopi Makinası Sayısı	2
Projeksiyon Sayısı	1	İnternet Bağlantı Hızı	50mb

Tablo 14. Fiziki Mekân Durumu

Fiziki Mekân	Var	Yok	Adedi	İhtiyaç	Açıklama
Öğretmen Çalışma Odası	X		1	YOK	
Ekipman Odası		X		YOK	
Kütüphane	X		1	YOK	
Rehberlik Servisi	X		1	YOK	
Resim Odası		X		VAR	
Müzik Odası		X		VAR	
Çok Amaçlı Salon	X			YOK	
Spor Salonu	X			YOK	

2.7.4.Mali Kaynaklar

Okulumuzda finansal ve fiziksel kaynakların yönetimi süreci kapsamında finansal kaynaklar yönetilmektedir. Okulumuzda finans kaynakları yıllık bütçe planına göre oluşturulmaktadır. Giderlerle ilgili düzenlemeler Okul Aile Birliği ve komisyonlar tarafından yapılmaktadır. Okulumuz kar amacı gütmeyen bir kuruluştur. Yıllık bütçe gelirleri Okul Aile Birliğine yapılan veli bağışlarından ve merkezi bütçeden gelen ödeneklerden oluşmaktadır. Okulumuz bütçesi oluşturulurken çalışanlar bilgilendirilmektedir. Toplantılarda bireysel ve grup olarak belirlenen ihtiyaçlar okulumuz finansal kaynaklarından sağlanmaktadır. Yatırımlar, okulumuzun politika ve stratejilerini destekleyecek doğrultuda öncelikli ihtiyaçlarına göre planlanmakta, satın alma komisyonu tarafından teklifler alınmakta ve değerlendirme yapılarak uygun teklif seçilmektedir. Alınan hizmet ve araç-gereçler, muayene ve teslim alma komisyonu tarafından teslim alınarak ilgili demirbaş defterine kaydedilmektedir. Okulumuzda araç-gereçler ekonomik olarak tasarruf tedbirlerine uygun biçimde değerlendirilmektedir. Finansal kaynakların tasarrufuna yönelik tedbirler de alınmaktadır.

Tablo 15. Kaynak Tablosu

Kaynaklar	2024	2025	2026	2027	2028
Genel Bütçe	3.500.000TL	4.000.000TL	4.500.00TL	5.000.000TL	5.500.000TL
Okul Aile Birliği	10.000TL	13.000TL	15.000TL	17.000TL	20.000TL
Diğer	-	-	-	-	-
TOPLAM	3.510.000TL	4.130.000TL	4.515.000TL	5.170.000TL	5.520.000TL

Tablo 16. Harcama Kalemleri

Harcama Kalemi	Çeşitleri
Personel	Sözleşmeli olarak çalışan personelin (sekreter temizlik, güvenlik) ücret, vergi, sigorta vb. giderleri
Onarım	Okul/kurum binası ve tesisatlarıyla ilgili her türlü küçük onarım; makine, bilgisayar, yazıcı vb. bakım giderleri
Sosyal-sportif faaliyetler	Etkinlikler ile ilgili giderler
Temizlik	Temizlik malzemeleri alımı
İletişim	Telefon, faks, internet, posta, mesaj giderleri
Kırtasiye	Her türlü kırtasiye ve sarf malzemesi giderleri

Tablo 17. Gelir-Gider Tablosu

YILLAR	2021		2022		2023	
	GELİR	GİDER	GELİR	GİDER	GELİR	GİDER
HARCAMA KALEMLERİ						
Temizlik		15000		20000		32000
Küçük Onarım		3000		5000		15000
Bilgisayar Harcamaları		2000		125.000		3000
Büro Makinaları Harcamaları		3000		4000		5000
Telefon		426.00		760.00		1.470
Sosyal Faaliyetler		2000		2500		3000
Kırtasiye		5000		7000		9000
GENEL		3426.00		164.260		68.470

2.7.5.İstatistiki Veriler**Tablo 18. Yıllara Göre Toplam Öğrenci Sayıları**

Öğrenci Sayısına İlişkin Bilgiler						
Öğretim Yılı	2020-2021		2021-2022		2022-2023	
	Kız	Erkek	Kız	Erkek	Kız	Erkek
Öğrenci Sayısı	116	82	131	106	138	130
Toplam Öğrenci Sayısı	198		237		268	

Tablo 19. Yıllara Göre Sınıf Öğrenci Mevcut Ortalamaları

Yıllara Göre Ortalama Sınıf Mevcutları		
2020-2021	2021-2022	2022-2023
18	21	24

Tablo 20. Yıllara Göre Mezun Olan Öğrenci Oranı

Yıllara Göre Mezun Olan Öğrenci Oranı						
Öğretim Yılı	2020-2021		2021-2022		2022-2023	
Bölüm Adı	Öğrenci	Mezun	Öğrenci	Mezun	Öğrenci	Mezun
	Sayısı	Sayısı	Sayısı	Sayısı	Sayısı	Sayısı
Sağlık Bakım Teknisyenliği	17	17	18	18	29	29
Hemşire Yardımcılığı	14	14	16	16	25	25
Ebe Yardımcılığı	0	0	0	0	14	14

Tablo 21. Yıllara Göre Mezun Olan Öğrenci Ortaöğretime Geçiş Sınavlarındaki Başarıları Oranı

Öğrencilerin Ortaöğretime Geçiş Sınavlarındaki Başarılarına İlişkin Bilgiler						
Öğretim Yılı	2020-2021		2021-2022		2022-2023	
Cinsiyeti	Kız	Erkek	Kız	Erkek	Kız	Erkek
Öğrenci Sayısı	16	15	22	12	43	25
Sınava Giren Toplam Öğrenci Sayısı (Kız +Erkek)	31		34		67	
Kazanan öğrenci sayısı	16		19		24	
Genel Başarı Oranı (%)	55		55		38	

Tablo 22. Yıllara Göre Sınıf Tekrarı Yapan Öğrenci Sayısı

Sınıf Tekrarı Yapan Öğrenci Sayısı		
Öğretim Yılı	Toplam Öğrenci Sayısı	Sınıf Tekrarı Yapan Öğrenci Sayısı
2020-2021	198	0
2021-2022	237	10
2022-2023	268	2

Tablo 23. Yıllara Göre Devamsızlık Nedeni İle Sınıf Tekrarı Yapan Öğrenci Sayısı

Devamsızlık Nedeni İle Sınıf Tekrarı Yapan Öğrenci Sayısı		
Öğretim Yılı	Toplam Öğrenci Sayısı	Devamsızlıktan Dolayı Sınıf Tekrarı Yapan Öğrenci Sayısı
2020-2021	198	0
2021-2022	237	0
2022-2023	268	0

Tablo 24. Okul Yerleşkesine İlişkin Bilgiler

Okul Bölümleri *		Özel Alanlar	Var	Yok
Okul Kat Sayısı	4	Çok Amaçlı Salon	x	
Derslik Sayısı	24	Çok Amaçlı Saha	x	
Derslik Alanları (m2)	51	Kütüphane	x	
Kullanılan Derslik Sayısı	11	Fen Laboratuvarı		x
Şube Sayısı	8	Bilgisayar Laboratuvarı	x	
İdari Odaların Alanı (m2)	51	İş Atölyesi	x	
Öğretmenler Odası (m2)	66	Beceri Atölyesi		x
Okul Oturum Alanı (m2)	1200	Pansiyon	x	
Okul Bahçesi (Açık Alan)(m2)	30000			
Okul Kapalı Alan (m2)	1200			
Sanatsal, bilimsel ve sportif amaçlı toplam alan (m ²)	16			
Kantin (m2)	5,5			
Tuvalet Sayısı	13			
Diğer (.....)				

Tablo 25. Okul Sınıf ve öğrenci Sayıları

SINIFI	Kız	Erkek	Toplam
9-A	19	15	34
9-B	15	16	31
10-A	6	22	28
10-B	11	13	24
10-C	16	0	16
11-A	2	23	25
11-B	9	15	24
11-C	16	0	16
12-A	9	16	25
12-B	12	11	23
12-C	16	0	16
TOPLAM	131	130	261

2.8 ÇEVRE ANALİZİ (PESTLE)

Çevre analizinde; okulumuzu etkileyebilecek dışsal değişimler ve eğilimler değerlendirilmiştir. PEST Analizi faktörleri incelenerek önemli ve hemen harekete geçilmesi gerekenleri tespit etmek ve bu faktörlerin, olumlu veya olumsuz kimleri etkilediğini ortaya çıkarmak için yapılan analizdir. Politik, ekonomik, sosyal ve teknolojik değişimlerin sakıncalı(tehdit) taraflarından korunmak, avantajlı(fırsat) taraflarından yararlanmaya çalışmaktır. Okulumuz politik, ekonomik, sosyal ve teknolojik alanlardaki çevre değişkenlerini değerlendirmiş, bu değişkenlerin okulun gelişimine nasıl katkı sağlayacağını ya da okul gelişimini nasıl engelleyeceğini belirlemiştir. Bu değişkenlerden okulumuzun gelişimine katkı sağlayacak olanlar bir fırsat olarak değerlendirilmiştir. Bunun yanı sıra okul gelişimini engelleyebilecek olan değişkenler ise tehdit olarak alınmış ve planlama yapılırken bu tehditler göz önünde bulundurulmuştur. Sosyal faktörler çevrenin sosyokültürel değerleri ve tutumları ile ilgilidir.

Bu değer ve tutumlar okulumuzun çalışanları ve hizmet sunduğu kesimler açısından önemlidir. Çünkü bu konular örgütün stratejik hedeflerini, amaçlarını etkileyebilir, kurum açısından bir fırsat ya da tehdit oluşturabilir. Sosyal açıdan çevre analizi yapılırken kurumun bulunduğu çevredeki yaşantı biçimi, halkın kültürel düzeyi, toplumsal gelenekler vb. konular dikkate alınmalı, bu konuların kurum açısından bir fırsat mı yoksa tehdit unsuru mu olduğu tespit edilmelidir. Teknolojik alandaki hızlı gelişmeler, telefon, radyo, televizyon ve internet gibi günümüz haberleşme araçları çevrede olup bitenlerden zamanında haberdar olma olanakları yanında, yazılı haberleşmenin ifade güçlüklerini ortadan kaldırmış, hatta birtakım olayları görerek anında izleyebilme olasığını gerçekleştirmiş bulunmaktadır.

Tablo 26. PESTLE Analiz Tablosu

POLİTİK VE YASAL ETMENLER	EKONOMİK ÇEVRE DEĞİŞKENLERİ
<ul style="list-style-type: none">*Milli Eğitim Bakanlığı ve İl ve İlçe Milli Eğitim Müdürlüğü 2024-2028 Stratejik Planlarının incelenmesi*Yasal yükümlülüklerin belirlenmesi*Personelin yasal hak ve sorumlulukları*Oluşturulması gereken kurul ve komisyonlar.*Okul çevresindeki politik durum*Öğrencilerin değişik ihtiyaçlarına, doğal yeteneklerine ve ilgi alanlarına odaklanması*Okulumuzun bulunduğu çevrenin, eğitime- öğretime erişebilirlik hakkında zorunlu eğitimi aşan beklentileri	<ul style="list-style-type: none">*Okulun bulunduğu çevrenin genel gelir durumu*İş kapasitesi*Okulun gelirini arttırıcı unsurlar*Okulun giderlerini arttırıcı unsurlar*Tasarruf sağlama imkânları*İşsizlik durumu*Mal-ürün ve hizmet satın alma imkânları*Kullanılabilir gelir*Velilerin sosyoekonomik düzeyi*Bilginin, refaha ve mutluluğa ulaşmada itici güç olarak belirmesi*Toplum kavramında, internet kullanımını sonucunda meydana gelen değişiklikler*Çalışanlarda değişik becerilerin ve daha fazla esnekliğin aranmasına yol açan küreselleşme ve rekabetin gittikçe arttığı ekonomi*İstihdamda geleneksel alanlardan bilgi ve hizmet sektörüne kayış*Vasıfsız işlerdeki düşüş ve istihdam için gerekli nitelik ve becerilerdeki artış*Kariyer yönü ve istihdamda değişiklikler içeren yeni kariyer yapıları

SOSYO-KÜLTÜREL ÇEVRE DEĞİŞKENLERİ	TEKNOLOJİK ÇEVRE DEĞİŞKENLERİ
<ul style="list-style-type: none"> *Kariyer beklentileri *Ailelerin ve öğrencilerin bilinçlenmeleri *Aile yapısındaki değişimler(geniş aileden çekirdek aileye geçiş, erken yaşta evlenmevs.) *Nüfus artışı *Göç *Nüfusun yaş gruplarına göre dağılımı *Doğum ve ölüm oranları *Hayat beklentilerindeki değişimler (Hızlı para kazanma hırsları, lüks yaşama düşkünlük, kırsal alanda kentsel yaşam) *Göçler dolayısıyla artan mahallemizdeki okul çağı öğrenci sayısı *Birçok geleneksel sosyal yapının etkisinin azalması 	<ul style="list-style-type: none"> *Milli Eğitim Bakanlığı teknoloji kullanım durumu, *e- devlet uygulamaları *e-öğrenme, e-akademi, e-okul, eba uzem internet olanakları *Okulun sahip olmadığı teknolojik araçlar bunların kazanılma ihtimali *Çalışan ve öğrencilerin teknoloji kullanım kapasiteleri, *Öğrenci ve çalışanların sahip olduğu teknolojik araçlar *Teknoloji alanındaki gelişmeler *Okulun yeni araçlara sahip olma imkânları *Teknolojinin eğitimde kullanım, *Teknolojinin ilerlemesinin, yayılmasının ve benimsenmesinin artması *Bilginin hızlı üretimi, erişilebilirlik ve kullanılabilirliğinin gelişmesi *Teknolojinin sağladığı yeni öğrenme ve etkileşim- paylaşım olanakları

2.9.Güçlü ve Zayıf Yönler ile Fırsatlar ve Tehditler (GZFT) Analizi

Okulumuzun performansını etkileyecek iç ve dış stratejik konuları belirlemek ve bunları yönetebilmek amacıyla gerçekleştirilen durum analizi çalışması kapsamında Stratejik Planlama Ekibi tarafından GZFT Analizi yapılmıştır. İç paydaşlarla çalıştay tekniği ile iki aşamada gerçekleştirilen çalışmalar, dış paydaş mülakatları kapsamında elde edilen görüş ve öneriler ve Stratejik Planlama Ekibi tarafından GZFT Analizine temel girdiyi sağlamıştır. Paydaşlarla yapılan çalışmalar ile Stratejik Planlama Ekibi tarafından gerçekleştirilen diğer analizlerin birleştirilmesi neticesinde okulumuzun güçlü ve zayıf yanları, fırsat ve tehditlerini içeren uzun bir liste oluşturulmuştur. Analiz çerçevesinde ortaya konacak stratejik konuların daha gerçekçi ve ulaşılabilir bir çerçevede ele alınması amacıyla GZFT analizinde bir önceliklendirme yapılması kararlaştırılmıştır. Önceliklendirmede; bir yandan analizde yer alan hususların ağırlıklandırılması, diğer yandan Stratejik Planlama Ekibinin bilgi birikimi ve tecrübesi ışığında konuların önem derecesine göre sıralanması yöntemleri uygulanmıştır.

Fırsatlar, okulumuzun kontrolü dışında gerçekleşen ve okulumuza avantaj sağlaması muhtemel olan etkenler ya da durumlardır. Tehditler ise, okulumuzun kontrolü dışında gerçekleşen, olumsuz etkilerinin engellenmesi veya sınırlandırılması gereken unsurlardır. Çevre analizinde; okulumuzu etkileyebilecek dışsal değişimler ve eğilimler değerlendirilmiştir.

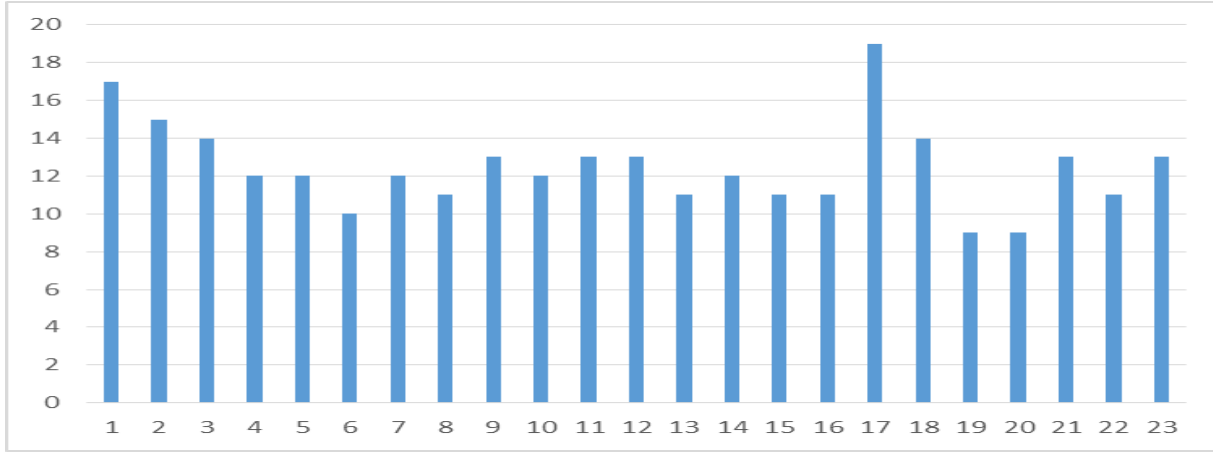
Tablo 27. GZFT Listesi

Güçlü Yönlerimiz	Zayıf Yönlerimiz
<ul style="list-style-type: none">*Okul yönetici ve öğretmenlerinin ihtiyaç duyduğunda İl Milli Eğitim Müdürlüğü yöneticilerine ulaşabilmesi*Liderlik davranışlarını sergileyebilen yönetici ve çalışanların bulunması*Öğretmen-yönetici iş birliğinin güçlü olması*Genç öğretmen kadrosunun olması*Kendini geliştiren gelişime açık ve teknolojiyi kullanan öğretmenlerin olması*Okulun sosyal, kültürel, sportif etkinliklerdeki başarısı*Okul Aile Birliğinin iş birliğine açık olması*Teknolojik ürünlerimizin varlığı*ADSL bağlantısının olması*Öğrencilerin okuma ihtiyacının giderilmesi için Z kütüphanenin olması*Ders dışı faaliyetlerin yapılması*Çok Amaçlı Salonun olması*Hem kapalı hem de açık spor salonlarımızın olması*Veli iletişiminin güçlü olması	<ul style="list-style-type: none">*Ailelerin öğrencilerin eğitim-öğretim faaliyetlerine yeterli önem vermemesi*Velilerin eğitim seviyesinin düşüklüğü ve çoğunun işsiz olması*Okuma alışkanlığının az olması*Öğrencilerin ortak bir okul kültürüne sahip olmaması*Öğrenci öz disiplin anlayışının yetersizliği*Kadrolu hizmetli ve memur personelinin olmaması*Öğretmen kadromuzun yetersizliği*Okul-aile bütçe imkânlarının sınırlı olması*Ders sayısının fazlalığı akademik başarıyı olumsuz etkilemektedir.*Alan/dalların yardımcılık olarak uygulanması ile öğrenci motivasyonunun düşmesi
Fırsatlarımız	Tehditlerimiz
<ul style="list-style-type: none">*Mülki ve yerel yetkililerle olan olumlu diyalog ve iş birliği*Okulumuzun diğer okullar ve kurumlarla iletişiminin güçlü olması*Bakanlığın Mesleki Eğitime önem vermesi ve yaygınlaştırması*Hizmet alanların beklenti ve görüşlerinin dikkate alınması*Okula ulaşımın kolay olması*Okulumuzun yakınlarında klinik ve hastane bulunması*Velilere kısa sürede ulaşılabilmesi*Okulumuzun mesleki anlamda ara eleman yetiştirmesi.	<ul style="list-style-type: none">*Okulumuzun yakın çevresinde halka açık mesire alanının olması* Parçalanmış aileler*Medyanın eğitici görevini yerine getirmemesi*Velilerin ekonomik durumunun düşük oluşu*Eğitimin temel konularıyla ilişkili politikaların çok sık değişmesi*Teknolojiye olan bağımlılığın artmasının eğitim-öğretime olumsuz etkisi*Mevzuatın çok sık değişmesi.*Mezun istihdam oranının azalması

2.10.Tespit ve İhtiyaçların Belirlenmesi

Kurumumuzun temel paydaşları öğrenci, veli ve öğretmen olmakla birlikte eğitimin dışsal etkisi nedeniyle okul çevresinde etkileşim içinde olunan geniş bir paydaş kitlesi bulunmaktadır. Paydaşlarımızın görüşleri anket, toplantı, dilek ve istek kutuları, elektronik ortamda iletilen önerilerde dâhil olmak üzere çeşitli yöntemlerle sürekli olarak alınmaktadır. Paydaş anketlerine ait ortaya çıkan temel sonuçlara altta yer verilmiştir.

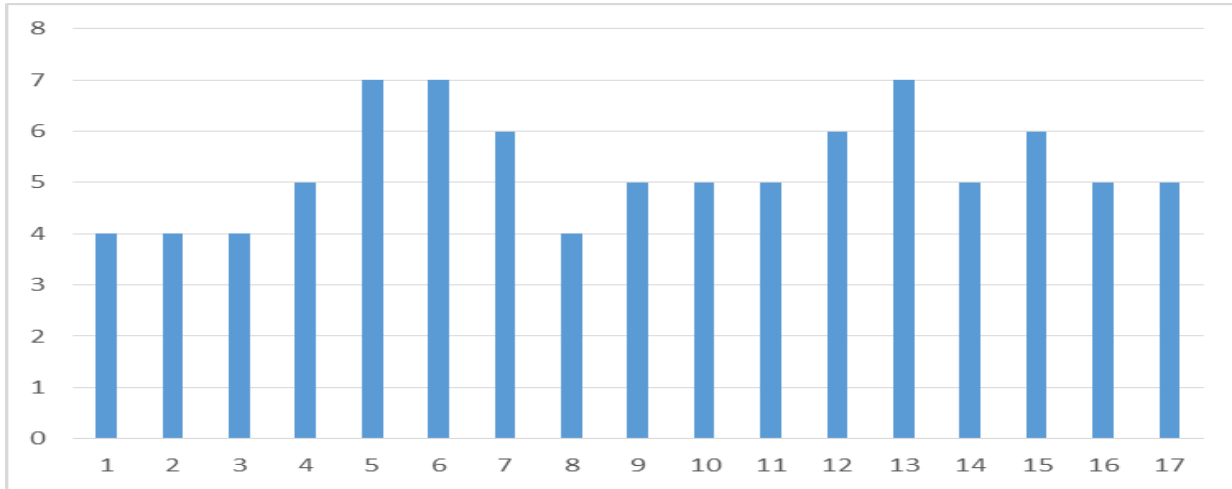
Öğrenci Anketi Sonuçları:



Olumlu (Başarılı) Yönlerimiz: Okulda güvende hissedip öğretmenlerinin daha iyi performans göstermeleri için teşvik ettiğini belirtmişlerdir. Okulumuz temiz olup okulun fiziki koşulları yeterlidir. Öğretmenlerimiz derslerin işlenişinde farklı ve ilgi çekici yöntemler kullanır.

Olumsuz (Başarısız) Yönlerimiz: Okul kantininde yeterli ve sağlıklı yiyeceklere yer verilmelidir. Okulumuzda sosyal ve kültürel faaliyetlere daha fazla yer verilmesi gerekmektedir DYK' ları yetersiz bulunmuştur.

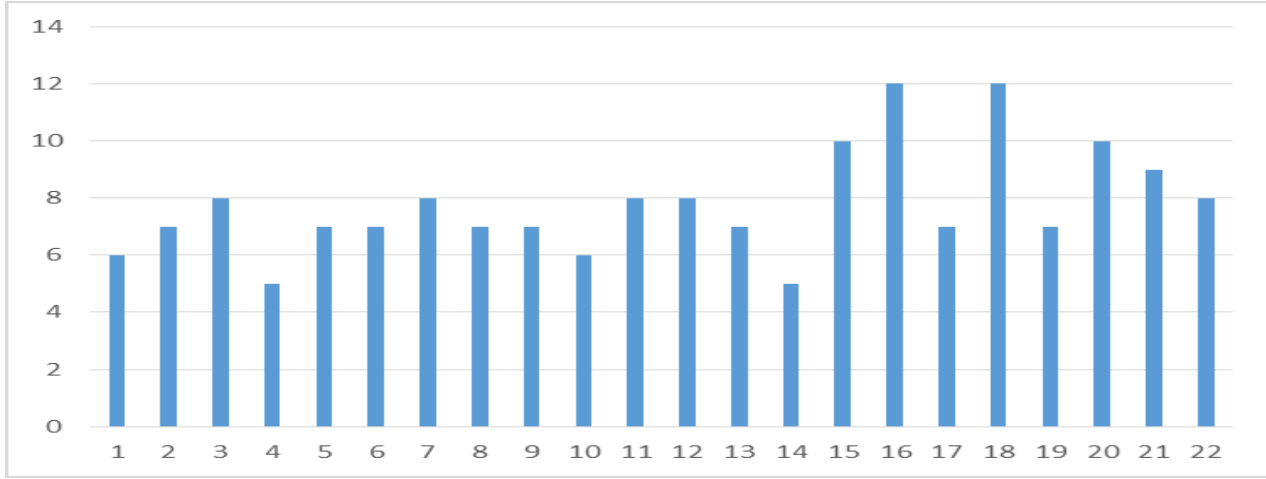
Öğretmen Anketi Sonuçları:



Olumlu (Başarılı) Yönlerimiz: Okul, yeni kabul edilen öğrencilere uygun desteği sağlamaktadır. Okulumuz mesleki yeterliliği geliştirmek için eğitim fırsatları sunmaktadır. Okulumuz, velilere uygun etkinlikler düzenlemektedir.

Olumsuz (Başarısız) Yönlerimiz: Okulun misyonu ve vizyonunu tam olarak anlaşılmamış olup eğitim ve öğretim kalitesinin sürekli olarak geliştiği düşünülmektedir. Okul yeterince temiz ve hijyenik bulunmamıştır. Öğrencilerin öğrenme ilgisini uyandıracak bir öğrenme ortamlarının geliştirilmesi gerekmektedir.

Veli Anketi Sonuçları:



Olumlu (Başarılı) Yönlerimiz: Okul, çocukların gelişimini desteklemek için velilerle iyi bir ilişki kurmuş aktif veli katılımını teşvik etmiştir. Veliler okula aidiyet hissetmiştir; çocukları okumaya teşvik etmektedirler.

Olumsuz (Başarısız) Yönlerimiz: Okul, öğrencilerin ve personelin güvenliğini sağlamak için uygun güvenlik önlemleri alma ve okulda velilerin ihtiyaçlarına uygun eğitim faaliyetleri düzenlenme noktasında eksik bulunmuştur.

3.GELECEĞE BAKIŞ

Okul Müdürlüğümüzün Misyon, vizyon, temel ilke ve değerlerinin oluşturulması kapsamında öğretmenlerimiz, öğrencilerimiz, velilerimiz, çalışanlarımız ve diğer paydaşlarımızdan alınan görüşler, sonucunda stratejik plan hazırlama ekibi tarafından oluşturulan Misyon, Vizyon, Temel Değerler; Okulumuz üst kuruluna sunulmuş ve üst kurul tarafından onaylanmıştır.

3.1.Misyon

MİSYONUMUZ

Öğrencilerimizi;

Atatürk ilke ve inkılâplarına, Anayasada ifadesini bulan Atatürk milliyetçiliğine bağlı; Türk milletinin milli, ahlaki, insani, manevi ve kültürel değerlerini benimseyen koruyan ve geliştiren; ailesini vatanını milletini seven ve daima yüceltmeye çalışan; insan haklarına ve anayasanın başlangıcında ki temel ilkelere dayanan demokratik, laik ve sosyal bir hukuk devleti olan Türkiye Cumhuriyetine karşı görev ve sorumluluklarını bilen ve bunları davranış haline getirmiş bireyler olarak yetiştirmektir.

3.2.Vizyon

VİZYONUMUZ

Sağlık ve fen alanındaki yetenekleri zekâ düzeyleri yüksek olan öğrencilerimizi;Bilimsel, teknolojik esaslara ve yeniliklere açık yeni bilgiler üreten, yeni projeler hazırlayan, ülkemizi çağdaş uygarlık düzeyinin üzerine çıkarmayı hedefleyen, milli ve manevi değerlerle donatılmış, sağlıklı nesiller yetiştirebilecek ve sağlığın korunmasında öncülük yapabilecek niteliklere sahip, kendine güvenen, katılımcı, sorgulayan, etkili ve nitelikli bireyler yetiştirmek ve ülkemizin başarılı okullarından biri olmaktır.

3.3. Değerlerimiz

TEMEL DEĞERLERİMİZ

- ❖ Atatürk ilke ve inkılâplarına, Atatürk milliyetçiliğine inanan,
 - ❖ Türk milletinin milli manevi ve ahlaki değerlerine bağlı,
 - ❖ Eğitimde teknolojiye, sanata, bilime, spora önem veren,
 - ❖ Çevre bilincine sahip,
 - ❖ Uzlaşmacı, mantıklı düşünen,
 - ❖ İşbirliği ve takım çalışmasına önem veren,
 - ❖ Zamanını iyi değerlendirebilen,
 - ❖ Düşünen, düşündüğünü geliştiren,
 - ❖ Öğrendiğini sorgulayan,
- “Her yerde eğitim “ anlayışını benimsemiş üretici bir nesil yetiştirmektir.

4: TEMA, AMAÇ, HEDEF, GÖSTERGE VE STRATEJİLER

Tablo 28. Amaç, Hedef, Gösterge ve Stratejilere İlişkin Tablolar

TEMA:	Eğitim-Öğretime Erişim ve Katılım
Amaç 1	Öğrencilerin eğitim ve öğretime etkin katılımlarıyla eğitim öğretimi tamamlamalarını sağlamak.
Hedef 1.1	Öğrencilerin okula erişim, devam ve okulu tamamlama oranları artırılabacaktır.

Performans Göstergeleri	Hedef Etkisi*	Başlangıç Değeri** 2023	2024	2025	2026	2027	2028	İzleme Sıklığı	Rapor Sıklığı
PG1.1.1. Bir eğitim ve öğretim yılında devamsızlık süresi 30 günden (mazeretli ve mazeretsiz) fazla olan öğrenci oranı (%)	30	%0	%0,3	%0	%0	%0	%0	Eğitim-öğretim yılı süresince	Her ayın son haftası içinde
PG1.1.2. Bir eğitim ve öğretim yılında sınıf tekrar eden öğrenci oranı (%)	20	%0,7	%0	%0	%0	%0	%0	Eğitim-öğretim yılı süresince	Eğitim-öğretim yılı sonunda
PG1.1.3. Bir eğitim ve öğretim yılında örgün eğitimden ayrılan öğrenci oranı (%)	10	%0,3	%0,3	%0	%0	%0	%0	Eğitim-öğretim yılı süresince	Eğitim-öğretim yılı sonunda
PG1.1.4. Okula kayıt olanların mezun olma oranı (%)	20	%99,7	%97,7	%100	%100	%100	%100	Eğitim-öğretim yılı sonunda	Eğitim-öğretim yılı sonunda
PG1.1.5. Bir eğitim ve öğretim yılında destekleme ve yetiştirme kurslarına kayıt yaptıran öğrenci oranı (%)	20	%5	%10	%20	%30	%35	%40	Eğitim-öğretim yılı süresince	Eğitim-öğretim yılı sonunda
Koordinatör Birim	Okul idaresi								
İş birliği Yapılacak Birimler	Rehberlik servisi, Sınıf Rehber Öğretmenleri, Öğrenci velisi								
Riskler	- Bir eğitim ve öğretim döneminde özürlü/özürsüz 30 gün ve üzeri devamsızlık yapan öğrenciler sınıf tekrarı durumuna düşebilirler.								
Stratejiler	S1. Öğrencilerin devamsızlık nedenleri belirlenecek, öğrenci ve veli iş birliğiyle bu nedenleri ortadan kaldırmaya yönelik çalışmalar yürütülecektir. S2. Öğrenci devamsızlığının olumsuz etkilerini azaltmaya yönelik eksik kazanımların giderilmesi, sosyal etkinlikler, uzaktan öğrenme olanaklarına ilişkin farkındalık çalışmaları gibi telafi tedbirleri alınacaktır. S3. Okul ortamının öğrenciler için cazip hale gelmesini sağlayacak sosyal, sportif vb. imkânlar artırılabacaktır. S4. Sınıf tekrarı nedenleri araştırılarak buna yönelik önleyici tedbirler geliştirilecektir. S5. Öğrencilerin örgün eğitimden ayrılma nedenleri araştırılıp okul kaynaklı nedenlerin ortadan kaldırılmasına yönelik tedbirler alınacaktır.								

Maliyet Tahmini	Hedefin gerçekleşmesine ilişkin devamsızlık mektuplarının ve SMS gönderimlerinin bütçeye yansayan tutarı yıllara göre değişkenlik gösterecektir. Tahmini:20000 TL
Tespitler	-Öğrenciler devamsızlık haklarını bir sorumluluk gibi değerlendirerek kullanma eğilimindedir. -Bilinçsiz bir şekilde devamsızlık yaparak sınıf tekrarı riski oluşturmaktadırlar. -Devamsızlık ders başarısını olumsuz etkilemektedir. - Öğrencilerin YKS 'na hazırlanma eğilimleri gittikçe azalmaktadır.
İhtiyaçlar	-Okula yeni başlayan öğrencilerden oryantasyon eğitimine alınacaktır. -Devamsızlık yapan öğrencilerin tespiti ve erken uyarı sistemi için çalışmalar yapılacaktır. -Devamsızlık yapan öğrencilerin velileri ile özel aylık toplantı ve görüşmeler yapılacaktır. -Okul rehberlik servisi, sınıf öğretmenleri ve velilerle okul idaresi koordinasyon içinde işbirliği yapılacaktır.

TEMA:	Eğitim-Öğretime Erişim ve Katılım
Amaç 1	Öğrencilerin eğitim ve öğretime etkin katılımlarıyla eğitim öğretimi tamamlamalarını sağlamak.
Hedef 1.2	Öğrencilerin ders dışı etkinliklere katılım oranları artırılacaktır.

Performans Göstergeleri	Hedef Etkisi*	Başlangıç Değeri** 2023	2024	2025	2026	2027	2028	İzleme Sıklığı	Rapor Sıklığı
PG1.2.1. Bir eğitim ve öğretim yılında bilimsel, sosyal, kültürel, sanatsal ve sportif alanlarda kurum içi ve kurum dışı en az iki faaliyete katılan öğrenci oranı (%)	30	70	80	90	100	120	150	Eğitim-öğretim yılı süresince	Her ayın son haftası içinde
PG1.2.2. Bir eğitim ve öğretim yılında en az iki toplum hizmeti faaliyetine katılan öğrenci oranı (%)	30	50	70	90	100	200	272	Eğitim-öğretim yılı süresince	Eğitim-öğretim yılı sonunda
PG1.2.3. Bir eğitim ve öğretim yılında yerel, ulusal ve uluslararası proje, yarışma vb. etkinliklere katılan öğrenci oranı (%)	20	10	20	25	30	40	50	Eğitim-öğretim yılı süresince	Eğitim-öğretim yılı sonunda
PG1.2.4. Öğrenci başına okunan kitap ortalaması	20	2	4	6	8	10	15	Eğitim-öğretim yılı süresince	Eğitim-öğretim yılı sonunda

Koordinatör Birim	Okul idaresi
İş birliği Yapılacak Birimler	Rehberlik servisi, Sınıf Rehber Öğretmenleri, Öğrenci velisi, Kütüphanecilik Kulüp Danışman Öğretmenleri
Riskler	-Öğrencilerin toplumsal sorunların çözümüne katkı sağlamak amacıyla afet ve acil durum, çevre, eğitim, spor, kültür ve turizm, sağlık ve sosyal hizmetler alanlarında toplum hizmeti faaliyetlerine gönüllü katılımları azalmakta yerine sosyal medya ve teknoloji bağımlılıklarının artması.
Stratejiler	S1. Her bir öğrencinin bir kulüp faaliyetinde aktif olarak yer alması sağlanarak kulüp faaliyetlerinin etkinliği artırılacaktır. S2. Öğrencilerin seviyelerine uygun olarak toplumsal sorunların çözümüne katkı sağlamak amacıyla afet ve acil durum, çevre, eğitim, spor, kültür ve turizm, sağlık ve sosyal hizmetler alanlarında toplum hizmeti faaliyetlerine katılımları artırılacaktır. S3. Öğrencilerin yerel, ulusal ve uluslararası proje ve yarışmalara katılmaları teşvik edilecektir. S4. Sosyal-kültürel-sportif ve akademik alanda başarılı öğrenciler ödüllendirilecek, ayın öğrencisi ve sınıfı uygulaması devam edecektir. S5. Okuldaki önemli olay, sportif ve akademik başarılar, öğrenci faaliyetleri ve eğitimle ilgili önemli duyuruların internet sayfamızdan, okul panosundan ve duyuru ekranından yayımlanarak öğrenciler motive edilecek
Maliyet Tahmini	Sosyal-kültürel-sportif faaliyetler ile proje etkinlikleri için yaklaşık: 25000 TL
Tespitler	-Öğrencilerimiz sosyal-kültürel-sportif ve akademik alanda yapılan projelere teşvik ve motive edildiklerinde katılımın iyi seviyede olduğu görülmüştür. -Proje başvurularının aynı döneme denk gelmesi ve birçok alanda proje hazırlama okulda yoğunluk oluşturmaktadır
İhtiyaçlar	-Öğretmenlerimizin proje yapabilmesi(Tübitak, E Twinning, Teknofest vb.) hizmet içi eğitime ihtiyaç duymaktadırlar.

TEMA:	Eğitim ve Öğretimde Kalite
Amaç 2	Ulusal ve uluslararası alanda mesleki yeterliliği ile kabul gören, mesleki değerlere sahip, yaratıcı, yenilikçi, girişimci, üretken, ekonomiye değer katan ehil işgücü yetiştirilmesi sağlanacaktır.
Hedef 2.1	Öğrencilerin akademik ve yaşam becerileri geliştirilmesi için rehberlik faaliyetleri güçlendirilecektir.

Performans Göstergeleri	Hedef Etkisi*	Başlangıç Değeri** 2023	2024	2025	2026	2027	2028	İzleme Sıklığı	Rapor Sıklığı
PG2.1.1 Öğrencilere başarılı olma yolları, ders çalışma teknikleri, boş zamanını değerlendirme gibi konularda bilgilendirme toplantıları düzenlenecek (Panel – Söyleşi – Tartışma-rehberlik vb.)	20	1	2	3	4	5	6	Eğitim-öğretim yılı süresince	Her ayın son haftası içinde

PG2.1.2. Rehberlik servisinde öğrenciyle yapılan Bireysel Rehberlik görüşme sayısı	20	320	330	350	370	390	400	Eğitim-öğretim yılı süresince	Eğitim-öğretim yılı sonunda
PG2.1.3. Veli görüşmeleri sayısı	20	290	320	330	340	350	400	Eğitim-öğretim yılı süresince	Eğitim-öğretim yılı sonunda
PG2.1.4. Öğretmen görüşmeleri sayısı	20	25	35	40	40	40	40	Eğitim-öğretim yılı süresince	Eğitim-öğretim yılı sonunda
PG2.1.5. Bireysel ve grup başarısını arttırma uygulamaları sayısı	20	20	25	30	35	40	40	Eğitim-öğretim yılı süresince	Eğitim-öğretim yılı sonunda
Koordinatör Birim	Okul idaresi								
İş birliği Yapılacak Birimler	Rehberlik servisi, Sınıf Rehber Öğretmenleri, RAM								
Riskler	Hedefin gerçekleşmesinde veli desteği ve katılımın genellikle zayıf kalması, yeterli olmaması								
Stratejiler	<p>S1. Rehberlik faaliyetlerinin önemi ile ilgili öğretmenlere yönelik farkındalık faaliyetleri geliştirilecektir.</p> <p>S2. Öğrencilere “Zamanı Etkili ve Verimli Kullanma, Plan Yapma Becerilerini” geliştirici çalışmalar okul rehberlik servisinde yapılacak.</p> <p>S3. Öğrenci ve velilere yönelik sınav kaygısı ve stresle başa çıkma yolları vb. konularında bilgilendirme seminerleri düzenlenecek.</p> <p>S4. Sınıf rehber öğretmen ve okul rehber öğretmen arasındaki çalışma iş birliği güçlendirilerek sağlıklı ruh yapısına sahip, kendisini keşfetmeyi öğrenmiş mutlu bireyler yetiştirmeyi sağlamak amacıyla etkinlikler/uygulamalar gerçekleştirilecektir.</p> <p>S5. Mesleki ve teknik ortaöğretimden mezun ve alanlarında başarı sağlamış bireylerle birlikte kariyer günleri düzenlenerek öğrencilerin motivasyonlarının artırılması sağlanacaktır.</p>								
Maliyet Tahmini	Tahmini Maliyet: 5000TL								
Tespitler	Öğrencilerimizin akademik başarı, sorunlarla baş etme yolları ve sağlıklı iletişim kurmalarına yönelik rehberlik faaliyetlerinin artırılması.								
İhtiyaçlar	<p>-Okulumuzda gelişimsel ve önleyici rehberlik ilkeleri doğrultusunda rehberlik faaliyetleri yapılabilir.</p> <p>- Öğrencilere “Zamanı Etkili ve Verimli Kullanma, Plan Yapma Becerilerini” geliştirici çalışmalar okul rehberlik servisinde düzenlenebilir.</p>								

TEMA:	Eđitim ve Öğretimde Kalite
Amaç 2	Ulusal ve uluslararası alanda mesleki yeterliliđi ile kabul gören, mesleki deđerlere sahip, yaratıcı, yenilikçi, girişimci, üretken, ekonomiye deđer katan ehil işgücü yetiştirilmesi sağlanacaktır.
Hedef 2.2.	Bir üst öğrenime yerleşen mesleki ve teknik ortaöđretim öğrencileri sayısı artırılacaktır.

Performans Göstergeleri	Hedef Etkisi*	Başlangıç Deđeri** 2023	2024	2025	2026	2027	2028	İzleme Sıklığı	Rapor Sıklığı
PG2.2.1. Yapılan YGS_LYS deneme sınav sayısı	20	4	6	8	10	12	14	Eđitim-öđretim yılı süresince	Deneme sınavından sonraki hafta içinde
PG2.2.2. Destekleme ve yetiştirme kurslarına katılan öğrenci sayısı	20	9	15	30	35	40	50	Eđitim-öđretim yılı süresince	Eđitim-öđretim yılı sonunda
PG2.2.3. Ön lisans programlarına yerleşen öğrenci oranı	20	%34	%40	%45	%50	%55	%60	Eđitim-öđretim yılı süresince	Eđitim-öđretim yılı sonunda
PG2.2.4. Lisans programlarına yerleşen öğrenci oranı	20	%4	%10	%15	%20	%25	%30	Eđitim-öđretim yılı süresince	Eđitim-öđretim yılı sonunda
PG2.2.5. Alanında bir üst öğrenime yerleşen öğrenci oranı	20	%91	%92	%93	%94	%95	%100	Eđitim-öđretim yılı süresince	Eđitim-öđretim yılı sonunda
Koordinatör Birim	Okul idaresi								
İş birliđi Yapılacak Birimler	Rehberlik servisi, Sınıf Rehber Öğretmenleri, öğrenci velileri, İL MEM								
Riskler	-Öğrencilerin dijital bağımlılıkları motivasyonları ve ders çalışmalarını önemli ölçüde azaltmaktadır. - Öğrencilerin gelecek kaygısı yaşamaları								
Stratejiler	S1. Deneme sınavları ile destekleme ve yetiştirme kurslarıyla öğrencilerin genel bilgi ve kültür derslerindeki yeterlilikleri arttırılacaktır. S2. Dijital platformlarla öğrenciler akademik anlamda desteklenecektir. S3. Öğrencileri ilgi, yetenek ve ihtiyaçları doğrultusunda bir üst öğrenim programına hazırlayacak mesleki ve eđitsel rehberlik faaliyetleri yürütülecektir.								
Maliyet Tahmini	Tahmini maliyet:50.000 TL								
Tespitler	Öğrencilerin sınavlara hazırlık süreçlerinde gelecek kaygısı yaşamaları, çok sayıda üniversite mezunu olduğunu düşündüklerinden gelecekte ekonomik zorluklar yaşayacaklarını düşünmektedirler.								
İhtiyaçlar	-Öğrencilere mesleki rehberlik faaliyetleri çerçevesinde doğru meslek seçimlerine katkıda bulunularak okul ve velisi tarafından motive edilmeleri.								

TEMA:	Kurumsal Kapasite
Amaç 3	Okulun amaçlarına ulaşmasını sağlayacak kurumsal imkân ve yetkinlikler verimli ve sürdürülebilir bir şekilde geliştirilecektir.
Hedef 3.1	Okulun fiziki mekânlarının okulun ihtiyaç ve hedefleri doğrultusunda iyileştirilmesi sağlanacaktır.

Performans Göstergeleri	Hedefe Etkisi*	Başlangıç Değeri** 2023	2024	2025	2026	2027	2028	İzleme Sıklığı	Rapor Sıklığı
PG3.1.1. İyileştirilen fiziki mekân (derslik, spor salonu, kütüphane, pansiyon vb.) sayısı	20	1	2	3	4	5	6	Eğitim-öğretim yılı süresince	Her ayın son haftası içinde
PG3.1.2. Fiziksel mekanların temizlik ve hijyenine ilişkin memnuniyet oranı (%)	20	%50	%60	%70	%80	%90	%100	Eğitim-öğretim yılı süresince	Eğitim-öğretim yılı sonunda
PG3.1.3. Hazırlanan ve web sitesinde yayınlanan haberduyuru sayısı	20	23	30	35	40	45	50	Eğitim-öğretim yılı süresince	Eğitim-öğretim yılı sonunda
PG3.1.4. Okul yerleşkesinin eğitim-öğretim-sosyal-kültürel ve sportif faaliyetlere uygunluk oranı %	20	%50	%60	%70	%80	%90	%100	Eğitim-öğretim yılı süresince	Her ayın son haftası içinde
PG3.1.5. Okulun ve pansiyonun "Okulum Temiz Sertifika" yönünden uygunluğu oranı %	20	%85	%90	%100	%100	%100	%100	Eğitim-öğretim yılı süresince	Eğitim-öğretim yılı sonunda
Koordinatör Birim	Okul idaresi								
İş birliği Yapılacak Birimler	Rehberlik servisi, Sınıf Rehber Öğretmenleri, İL MEM, İl Özel İdare,								
Riskler	-Bütçe kaynakların yetersizliği -Personel Yetersizliği								
Stratejiler	S1. Okulun fiziki mekânlarının durum tespiti yapılacak ve iyileştirilmesi için önceliklendirilmiş bir plan doğrultusunda çalışmalar yapılacaktır. S2. Fiziki mekânların iyileştirilmesi için kamu idareleri, belediyeler ve işverenlerle iş birlikleri yapılacaktır. S3. Atölye ve laboratuvarların iyileştirilmesi için sektör ile iş birlikleri yapılacaktır. S4. Bilişim altyapısını güçlendirmek amacıyla sektörle iş birlikleri yapılacaktır. S5. Temizlik ve hijyen memnuniyet düzeyi belirlemek için anketler uygulanarak yapılacak değerlendirmeler sonucunda gerekli tedbirler alınacaktır.								
Maliyet Tahmini	Tahmini maliyet:200.000 TL								

Tespitler	-Okul bahçesinde çevre düzenlemesi yapılarak öğrenci için sosyal alanlar oluşturulmalı -Okul giriş kapısının olmaması ve okul girişi ile etrafında yaya kaldırımının olmaması -Okul ve pansiyon hizmetleri için personel yetersizliği
İhtiyaçlar	Genel bütçe imkânlarıyla yapılacak çalışmalar için ödenek ihtiyacı oluşmaktadır.

TEMA:	Kurumsal Kapasite
Amaç 3	Okulun amaçlarına ulaşmasını sağlayacak kurumsal imkân ve yetkinlikler verimli ve sürdürülebilir bir şekilde geliştirilecektir.
Hedef 3.2	Personelin birbirleri ile iletişiminin geliştirilmesini sağlamak, aidiyet duygusunu güçlendirmek ve kurum kültürü oluşturmak; okul çalışanlarının moral ve motivasyonlarını yükselterek bireysel performanslarının ve kurum performansının artmasını sağlamak amacıyla Stratejik Plan dönemi sonuna kadar her yıl sportif ve sosyal kültürel faaliyetler düzenleyerek öğretmen memnuniyetini arttırmak.

Performans Göstergeleri	Hedef Etkisi*	Başlangıç Değeri** 2023	2024	2025	2026	2027	2028	İzleme Sıklığı	Rapor Sıklığı
PG3.2.1. Hizmet içi eğitim alan yönetici ve öğretmen oranı (%)	30	% 100	%100	%100	%100	%100	%100	Eğitim-öğretim yılı süresince	Her ayın son haftası içinde
PG3.2.2. Uzaktan hizmet içi eğitime katılan öğretmen oranı (%)	20	% 100	%100	%100	%100	%100	%100	Eğitim-öğretim yılı süresince	Eğitim-öğretim yılı sonunda
PG3.2.3. Öğretmenlere yönelik olarak düzenlenen sosyal etkinlik sayısı	20	2	4	5	6	7	8	Eğitim-öğretim yılı süresince	Eğitim-öğretim yılı sonunda
PG3.2.4. Personelimizin özel günlerinde birbirine destek olması için düzenlenen etkinlik sayısı	30	2	4	5	6	7	8	Eğitim-öğretim yılı süresince	Her ayın son haftası içinde
Koordinatör Birim	Okul idaresi								
İş birliği Yapılacak Birimler	Rehberlik servisi, Zümre öğretmenler kurulu, İL MEM								
Riskler	-Hizmet içi eğitim kurs veya seminerlerinin zamanlaması katılım için uygun olmayabilir. -Tüm personelin kurum içi dayanışmaya yönelik etkinliklere katılma isteği olmayabilir.								
Stratejiler	S1. Okul yöneticilerinin ve öğretmenlerin mesleki gelişim ihtiyaçları tespit edilerek, bu ihtiyaçları gidermeye yönelik bir mesleki gelişim planı hazırlanacaktır. S2. Özel günlerde personelin birbirine destek olması (Emeklilik, doğum, düğün, hastane ziyareti, taziye, doğum günü vb durumlarda koordineli hareket edilmesi								

	S3. Her eğitim-öğretim yılında piknik ve/veya doğa yürüyüşü etkinliği düzenlemesi S4. Okul yöneticilerinin ve öğretmenlerin uzaktan hizmet içi eğitimlere katılmaları teşvik edilecektir. S5. Okul personelinin motivasyon, iş doyumunu ve kurumsal bağlılık düzeylerini artıracak çalışmalar yapılacaktır.
Maliyet Tahmini	Sosyal Faaliyetler için yaklaşık maliyet 30000TL
Tespitler	-Kurum personeli arasında daha fazla sosyal ve kültürel faaliyetlere yer verilebilir. - Personelimizin alanına ilişkin yenilik ve gelişmeleri takip ederek kendini geliştirmeye yönelik hizmet içi kurs ve seminerlere katılması yerinde olacaktır.
İhtiyaçlar	Amacımız doğrultusunda yukarıda bahsedilen performans göstergelerinin gerçekleşmesinde kurumda ortak anlayışı güçlendirmeye ihtiyaç duyulabilir.

TEMA:	Kurumsal Kapasite
Amaç 3	Okulun amaçlarına ulaşmasını sağlayacak kurumsal imkân ve yetkinlikler verimli ve sürdürülebilir bir şekilde geliştirilecektir.
Hedef 3.3	Eğitim ve öğretimin bilişsel, duyuşsal ve davranışsal açıdan sağlıklı ve güvenli bir ortamda gerçekleştirilmesi için okul sağlığı ve güvenliği geliştirilecektir.

Performans Göstergeleri	Hedef Etkisi*	Başlangıç Değeri** 2023	2024	2025	2026	2027	2028	İzleme Sıklığı	Rapor Sıklığı
PG3.3.1. Okulda yaşanan kaza sayısı	20	2	1	1	0	0	0	Eğitim-öğretim yılı süresince	Her ayın son haftası içinde
PG3.3.2. Bağımlılıkla mücadele ile ilgili konularda eğitim alan öğrenci ve öğretmen sayısı	20	140	150	200	225	250	280	Eğitim-öğretim yılı süresince	Eğitim-öğretim yılı sonunda
PG3.3.3 Sağlıklı beslenme ve obezite ile ilgili konularda verilen eğitim alan öğrenci ve öğretmen sayısı	20	152	200	230	250	270	285	Eğitim-öğretim yılı süresince	Eğitim-öğretim yılı sonunda
PG3.3.4. Disiplin kuruluna sevk edilen olayı sayısı	20	6	4	3	2	1	0	Eğitim-öğretim yılı süresince	Her ayın son haftası içinde
PG3.3.5. Afet ve acil durum tatbikat sayısı	20	2	3	4	4	4	4	Eğitim-öğretim yılı süresince	Eğitim-öğretim yılı sonunda
Koordinatör Birim	Okul idaresi								

İş birliği Yapılacak Birimler	Rehberlik servisi, Sınıf Rehber Öğretmenleri, öğrenci velileri, İl Emniyet Çocuk Şube Müdürlüğü, İl Afet Müdürlüğü
Riskler	-Okul giriş bölümünde kapı ve yaya kaldırımı olmadığından güvenlik açığı bulunmaktadır. -Sosyal medya bağımlılığı, akran zorbalığı ve sigara bağımlılığı gittikçe yaygınlaşmaktadır. - Öğrencilerin kendilerini kontrol edememeleri ve disiplin sorunu oluşturmaları -Sağlıksız beslenme ve beslenme kültürünün olmayışı.
Stratejiler	S1. Atölye ve laboratuvarlarda iş kazası yaşanmaması için bilgilendirme faaliyetleri yapılacak ve eğitim ortamları iş güvenliği ve sağlığına uygun hâle getirilecektir. S2. Öğrenci, öğretmen ve velilerde farkındalık oluşturmak için bağımlılıkla mücadele, akran zorbalığı, siber zorbalık, sağlıklı beslenme ve obezite, hijyen, bulaşıcı hastalıklar ve gıda güvenliği gibi konularda alan uzmanları ile iş birliğinde eğitimler düzenlenecektir. S3. Okulda yaşanan disiplin olaylarının nedeni rehber öğretmen koordinasyonunda sınıf rehber öğretmeni ve öğrencilerin diğer öğretmenleriyle iş birliğinde tespit edilerek bu konuda çalışmalar yapılarak öğrencilerin ve velilerin farkındalıkları artırılacaktır. S4. Başarılı ve örnek davranış sergileyen öğrencilerin onur belgesiyle ödüllendirilmesi ve bu öğrencilerin diğer öğrencilere örnek olması sağlanacaktır. S5. Doğa, insan ve teknoloji kaynaklı (deprem, sel, heyelan, yangın, çığ ve salgın hastalıklar vd.) afetlere karşı gerekli tedbirlerin alınması için çalışmalar yapılacaktır.
Maliyet Tahmini	Okul girişinde düzenleme yaklaşık maliyet:50.000TL
Tespitler	-Okul giriş bölümünde güvenlik açığı olduğundan kaza riski oluşmaktadır. - Toplumda oluşan sosyal medya bağımlılığı, akran zorbalığı ve sigara bağımlılığı gittikçe yaygınlaşmaktadır. - Afet ve acil durum eğitimlerinin toplumsal bilinçlenmeye büyük katkı sağlamaktadır.
İhtiyaçlar	- Okul giriş bölümünün düzenlenmesi ve güvenli hale gelmesi. - Sağlıklı beslenme ve obezite ile bağımlılık mücadele hususunda toplumsal duyarlılığın artırılmasına ihtiyaç bulunmaktadır.

4. MALİYETLENDİRME

Tablo 29. 2024-2028 Stratejik Planı Faaliyet/Proje Maliyetlendirme Tablosu

Kaynak Tablosu	2024	2025	2026	2027	2028	Toplam
Genel Bütçe	3.500.000TL	4.000.000TL	4.500.00TL	5.000.000TL	5.500.000TL	22.500.000TL
Valilikler ve Belediyelerin Katkısı	-	-	-	-	-	-
Diğer (Okul Aile Birlikleri)	10.000TL	13.000TL	15.000TL	17.000TL	20.000TL	75.000TL
TOPLAM	3.510.000	4.013.000	4.565.000	5.017.000	5.520.000	22.575.000

5: İZLEME VE DEĞERLENDİRME

Okulumuz Stratejik Planı izleme ve değerlendirme çalışmalarında 5 yıllık Stratejik Planın izlenmesi ve 1 yıllık gelişim planının izlenmesi olarak ikili bir ayrıma gidilecektir.

Stratejik planın izlenmesinde 6 aylık dönemlerde izleme yapılacak denetim birimleri, il ve ilçe millî eğitim müdürlüğü ve Bakanlık denetim ve kontrollerine hazır halde tutulacaktır.

Yıllık planın uygulanmasında yürütme ekipleri ve eylem sorumlularıyla aylık ilerleme toplantıları yapılacaktır. Toplantıda bir önceki ayda yapılanlar ve bir sonraki ayda yapılacaklar görüşülüp karara bağlanacaktır.

6. TABLO/ŞEKİL/GRAFİKLER/EKLER

Stratejik plan ekleri klasör ekinde dosyada yer almaktadır.

Abdülkadir DENİZLER

Okul Müdürü